



PROGNOZA ODDZIAŁYWANIA NA ŚRODOWISKO

ZMIANY NR 1

II ZMIANY MIEJSCOWEGO PLANU OGÓLNEGO ZAGOSPODAROWANIA PRZESTRZENNEGO

GMINY ZAWICHOST

Autor prognozy oddziaływania na środowisko:

KAMA KOTOWICZ
USŁUGI URBANISTYCZNE: PROGNOZY, PROGRAMY, PLANY
ul. Marii Krzyżanowskiej 9 lok. 14
25-435 Kielce
NIP: 6572426329
tel. 600 166 122

marzec 2024 r. publiczne wyłożenie

Zawichost, 06.07.2023 r.

SPIS TREŚCI

1. Wstęp.....	4
1.1. Podstawy formalno – prawne opracowania prognozy oddziaływania na środowisko	4
1.2. Cel i zakres prognozy oddziaływania na środowisko	5
1.3. Informacje o metodach zastosowanych przy sporządzaniu prognozy	6
2. Ustalenia projektowanego dokumentu oraz jego powiązania z innymi dokumentami.....	7
2.1. Zawartość, główne cele i zakres projektu zmiany planu	7
2.2. Powiązania projektu zmiany planu z innymi dokumentami	11
3. Analiza i ocena istniejącego stanu środowiska	13
3.1. Położenie terenów objętych projektem zmiany Nr 1 planu oraz stan ich zainwestowania	13
3.2. Charakterystyka terenu pod kątem systemu powiązań przyrodniczych	15
3.3. Waloryzacja faunistyczna i florystyczna	17
3.4. Geologia, morfologia, zasoby naturalne i walory krajobrazowe	18
3.5. Charakterystyka warunków wodnych: wody powierzchniowe i podziemne.....	19
3.6. Charakterystyka i ocena warunków glebowych	24
3.7. Charakterystyka warunków klimatycznych, stanu jakości powietrza i higieny atmosfery.....	25
3.8. Zasoby dziedzictwa kulturowego	27
3.9. Istniejące problemy ochrony środowiska istotne z punktu widzenia projektowanego dokumentu	27
3.10 Ocena potencjalnych zmian stanu środowiska w przypadku braku realizacji ustaleń projektu zmiany planu.....	27
4. Cele ochrony środowiska ustanowione na szczeblu międzynarodowym, wspólnotowym i krajowym, istotne z punktu widzenia projektowanego dokumentu	28
5. Analiza i ocena przewidywanego znaczącego oddziaływania, w tym na cele i przedmiot ochrony obszaru Natura 2000 oraz na integralność tego obszaru.....	32
5.1. Ocena zgodności postanowień projektu dokumentu z aktami prawnymi dotyczącymi form ochrony przyrody.....	33
5.2. Oddziaływanie na cele i przedmiot ochrony obszaru Natura 2000.....	38
5.3. Oddziaływanie na integralność obszaru Natura 2000.....	39
5.4. Oddziaływanie na świat roślin i zwierząt oraz bioróżnorodność.....	39
~ Ochrona różnorodności biologicznej, w tym ochrona terenów zieleni ~	39
~ Ochrona gatunkowa okazów, siedlisk, ostoi roślin, zwierząt i grzybów	40
oraz korytarzy ekologicznych ~	40
5.5. Oddziaływanie na zdrowie ludzi, krajobraz i dobra materialne, w tym zabytki.....	41
~ Ochrona zdrowia ludzi oraz warunków i jakości życia mieszkańców ~	41
~ Ochrona krajobrazu i zabytków~	41
5.6. Przekształcenie naturalnego ukształtowania terenu, wykorzystanie zasobów środowiska	42
5.7. Oddziaływanie na powierzchnię ziemi, wody powierzchniowe i wody podziemne	42

5.8. Dotrzymanie celów środowiskowych określonych w planie gospodarowania wodami na obszarze dorzecza odry oraz oddziaływanie na stan ilościowy i stan chemiczny.....	42
5.9. Wprowadzanie gazów i pyłów do powietrza, emisja hałasu, klimat i promieniowanie elektromagnetyczne	43
5.10. Oddziaływanie skumulowane	43
5.11. Ryzyko wystąpienia poważnej awarii	43
6. Charakterystyka rozwiązań mających na celu zapobieganie, ograniczenie lub kompensację przyrodniczą negatywnych oddziaływań na środowisko, mogących być rezultatem realizacji projektowanego dokumentu	44
7. Rozwiązania inne niż w projektowanym dokumencie, eliminujące lub ograniczające negatywne oddziaływanie na środowisko	48
8. Informacje o przewidywanych metodach analizy realizacji postanowień projektowanego dokumentu oraz częstotliwości jej przeprowadzenia.....	48
9. Informacje o możliwości transgranicznego oddziaływania ustaleń projektu zmiany planu na środowisko.....	49
10. Streszczenie w języku niespecjalistycznym	49

Załączniki:

1. Oświadczenie autora prognozy

1. WSTĘP

1.1. PODSTAWY FORMALNO – PRAWNE OPRACOWANIA PROGNOZY ODDZIAŁYWANIA NA ŚRODOWISKO

Niniejszą prognozę oddziaływania na środowisko sporządzono w związku z wymogiem art. 46 pkt. 1. oraz 51 ust. 1 ustawy z dnia 3 października 2008 r. o udostępnianiu informacji o środowisku i jego ochronie, udziale społeczeństwa w ochronie środowiska oraz o ocenach oddziaływania na środowisko (tj. Dz. U. 2022 poz. 1029 ze zm.). Zgodnie z art. 46 ww. ustawy, projekty miejscowych planów zagospodarowania przestrzennego wymagają przeprowadzenia strategicznej oceny oddziaływania na środowisko. Przedmiotem niniejszej prognozy oddziaływania na środowisko jest projekt uchwały w sprawie *Zmiany Nr 1 II zmiany miejscowego planu ogólnego zagospodarowania przestrzennego Gminy Zawichost*. Procedurę zmiany nr 1 Rada Miejska Zawichostu rozpoczęła uchwałą Nr LIV/305/22 z dnia 14 listopada 2022 r.

Poniżej wymieniono najważniejsze akty prawne, do których odwołują się zapisy prognozy:

1. Konwencja o ochronie dzikiej fauny i flory europejskiej oraz ich siedlisk naturalnych (Konwencja Berneńska) (Dz. U. z 1996 r. Nr 58, poz. 263, 264);
2. Konwencja o ochronie wędrownych gatunków dzikich zwierząt tzw. Konwencja Bońska (Dz. U. z 2003 r. poz. 17);
3. Europejska Konwencja Krajobrazowa, sporządzone we Florencji dnia 20 października 2000 r. (Dz. U. z 2006 r. Nr 14, poz. 98);
4. Rozporządzenie Ministra Środowiska z dnia 29 marca 2012 r. zmieniające rozporządzenie w sprawie obszarów specjalnej ochrony ptaków (Dz. U. z 2012 r. poz. 358);
5. Rozporządzenie Ministra Środowiska z dnia 9 października 2014 r. w sprawie ochrony gatunkowej roślin (Dz. U. z 2014 r. poz. 1409);
6. Rozporządzenie Ministra Środowiska z dnia 16 grudnia 2016 r. w sprawie ochrony gatunkowej zwierząt (Dz. U. z 2016 r. poz. 2183);
7. Rozporządzenie Ministra Środowiska z dnia 9 października 2014 r. w sprawie ochrony gatunkowej grzybów (Dz. U. z 2014 r. poz. 1408);
8. Rozporządzenie Ministra Ochrony Środowiska, Zasobów Naturalnych i Leśnictwa z dnia 25 sierpnia 1992 r. w sprawie szczegółowych zasad i trybu uznawania lasów za ochronne oraz szczegółowych zasad prowadzenia w nich gospodarki leśnej (Dz. U. z 1992 r. Nr 67, poz. 337);
9. Rozporządzenia Ministra Środowiska z dnia 10 września 2019 r. w sprawie przedsięwzięć mogących znacząco oddziaływać na środowisko (Dz. U. z 2019 r. poz. 1839 ze zm.);
10. Ustawa z dnia 16 kwietnia 2004 r. o ochronie przyrody (t.j. Dz. U. z 2022 r. poz. 916);
11. Ustawa z dnia 20 lipca 2017 r. Prawo wodne (t.j. Dz.U.2021.2233 ze zm.);
12. Ustawa z dnia 23 lipca 2003 r. o ochronie zabytków i opiece nad zabytkami (t.j. Dz. U. 2022 poz. 840);
13. Ustawa z 28 września 1991 r. o lasach (t.j. Dz.U.2022 poz. 672);
14. Ustawa z dnia 14 grudnia 2012 r. o odpadach (t.j. Dz. U. z 2022 r. poz. 699 ze zm.);
15. Ustawa z dnia 27 kwietnia 2001 r. Prawo ochrony środowiska (t.j. Dz. U. z 2021 r. poz. 1973 ze zm.);
16. Ustawa z dnia 27 marca 2003 r. o planowaniu i zagospodarowaniu przestrzennym (t.j. Dz. U. z 2022 r. poz. 503);

17. Ustawa z dnia 3 lutego 1995 r. o ochronie gruntów rolnych i leśnych (t.j. Dz.U.2021 poz. 1326 ze zm.);
18. Ustawa z dnia 3 października 2008 r. o udostępnianiu informacji o środowisku i jego ochronie, udziale społeczeństwa w ochronie środowiska oraz ocenach oddziaływania na środowisko (tj. Dz. U. 2022 poz. 1029 ze zm.);
19. Ustawa z dnia 9 czerwca 2011 r. Prawo geologiczne i górnicze (t.j. Dz. U. z 2022 r. poz. 1072);
20. Ustawa z dnia 20 lutego 2015 r. o odnawialnych źródłach energii (t.j. Dz. U. z 2022 r. poz. 1378);
21. Rozporządzenie Ministra Środowiska z dnia 14 czerwca 2007 r. w sprawie dopuszczalnych poziomów hałasu w środowisku (Dz. U. z 2014 r. poz. 112);
22. Rozporządzenie Ministra Środowiska z dnia 24 sierpnia 2012 r. w sprawie poziomów niektórych substancji w powietrzu (t.j. Dz. U.2021.845);
23. Plan gospodarowania wodami na obszarze dorzecza Wisły przyjęty rozporządzeniem Rady Ministrów z dnia 18 października 2016 r. w sprawie Planu gospodarowania wodami na obszarze dorzecza Wisły (Dz. U. z 2016 r. poz. 1911 ze zm.);
24. Dyrektywa Parlamentu Europejskiego i Rady Unii Europejskiej 2009/147/WE z dnia 30 listopada 2009 w sprawie ochrony dzikiego ptactwa;
25. Dyrektywa Rady 92/43/EWG z dnia 21 maja 1992 roku w sprawie ochrony siedlisk przyrodniczych oraz dzikiej fauny i flory (tzw. Dyrektywa Siedliskowa);
26. Dyrektywa Parlamentu Europejskiego i rady z dnia 25 czerwca 2002 r. odnosząca się do oceny i zarządzania poziomem hałasu w środowisku;
27. Dyrektywa Parlamentu Europejskiego i Rady 2009/28/WE z dnia 23 kwietnia 2009 r. w sprawie promowania stosowania energii ze źródeł odnawialnych zmieniająca i w następstwie uchylająca dyrektywy 2001/77/WE oraz 2003/30/WE.

1.2. CEL I ZAKRES PROGNOZY ODDZIAŁYWANIA NA ŚRODOWISKO

Celem niniejszej „*Prognozy oddziaływania na środowisko...*” jest ocena wpływu na środowisko przyrodnicze ustaleń projektu *Zmiany Nr 1 II zmiany miejscowego planu ogólnego zagospodarowania przestrzennego Gminy Zawichost*.

Zakres i stopień szczegółowości informacji zawartych w prognozie oddziaływania na środowisko został uzgodniony na podstawie art. 53 ustawy z dnia 3 października 2008 r. o udostępnianiu informacji o środowisku i jego ochronie, udziale społeczeństwa w ochronie środowiska oraz o ocenach oddziaływania na środowisko (tj. Dz. U. 2022 poz. 1029 ze zm.) z właściwymi organami, o których mowa w art. 57 i 58 ww. ustawy.

Zakres prognozy uzgodniono z właściwymi organami – Regionalnym Dyrektorem Ochrony Środowiska w Kielcach oraz Państwowym Powiatowym Inspektorem Sanitarnym. Biorąc pod uwagę powyższe, prognoza obejmuje: opis, analizę i ocenę aktualnego stanu funkcjonowania środowiska, ocenę skutków realizacji ustaleń projektowanego dokumentu oraz określenie ewentualnych rozwiązań eliminujących i ograniczających negatywne oddziaływania na środowisko.

1.3. INFORMACJE O METODACH ZASTOSOWANYCH PRZY SPORZĄDZANIU PROGNOZY

Sposób opracowania oraz zawartość niniejszej prognozy odpowiadają zapisom zawartym w ustawie z dnia 3 października 2008 r. o udostępnianiu informacji o środowisku i jego ochronie, udziale społeczeństwa w ochronie środowiska oraz o ocenach oddziaływania na środowisko (tj. Dz. U. 2022 poz. 1029 ze zm.). Wszystkie informacje zawarte w prognozie zostały zweryfikowane w materiałach źródłowych. Posłużono się danymi dostępnymi publicznie. Wszystkie materiały źródłowe wymieniono poniżej:

1. Studium uwarunkowań i kierunków zagospodarowania przestrzennego Gminy Zawichost przyjęte Uchwałą XX/93/2016 Rady Miejskiej Zawichost z dnia 15 września 2016 r.;
2. Projekt zmiany nr 1 Studium uwarunkowań i kierunków zagospodarowania przestrzennego Gminy Zawichost - etap opiniowania i uzgadniania (2023 r.);
3. Zarządzenie Regionalnego Dyrektora Ochrony Środowiska w Lublinie, Regionalnego Dyrektora Ochrony Środowiska w Warszawie i Regionalnego Dyrektora Ochrony Środowiska w Kielcach z dnia 31 marca 2015 r. w sprawie ustanowienia planu zadań ochronnych dla obszaru Natura 2000 Przełom Wisły w Małopolsce PLH060045;
4. Plan Zagospodarowania Przestrzennego Województwa Świętokrzyskiego, Uchwała Nr XLVII/833/14 Sejmiku Województwa Świętokrzyskiego z dnia 22 września 2014 r. w sprawie uchwalenia zmiany Planu Zagospodarowania Przestrzennego Województwa Świętokrzyskiego;
5. Program Ochrony Środowiska dla Województwa Świętokrzyskiego na lata 2015 – 2020 z uwzględnieniem perspektywy do roku 2025, Uchwała Nr XX/290/16 Sejmiku Województwa Świętokrzyskiego z dnia 15 lutego 2016 r. w sprawie przyjęcia Programu Ochrony Środowiska dla Województwa Świętokrzyskiego na lata 2015 – 2020 z uwzględnieniem perspektywy do roku 2025;
6. Strategia Rozwoju Województwa Świętokrzyskiego;
7. Roczna ocena jakości powietrza w województwie świętokrzyskim. Raport wojewódzki za rok 2021. GIOŚ 2022;
8. Wyniki klasyfikacji i oceny stanu wód powierzchniowych w województwie świętokrzyskim w roku 2017, WIOŚ Kielce 2018;
9. Jan Marek Matuszkiewicz Regionalizacja geobotaniczna Polski, IGiPZ PAN, Warszawa 2008;
10. Bilans Zasobów Kopalini i Wód Podziemnych w Polsce wg stanu na 31 XII 2021 r., PiG, PIB 2022 r.;
11. Projekt korytarzy ekologicznych łączących Europejską Sieć Natura 2000 w Polsce; Włodzimierz Jędrzejewski, Sabina Nowak, Krystyna Stachura, Michał Skierczyński, Robert W. Mysłajek, Krzysztof Niedziałkowski, Bogumiła Jędrzejewska, Jan M. Wójcik, Hanna Zalewska, Małgorzata Pilot, Marcin Górny, Rafał T. Kurek, Radosław Ślusarczyk; Zakład Badania Ssaków Polskiej Akademii Nauk; Białowieża 2011;
12. Natura 2000 w planowaniu przestrzennym- rola korytarzy ekologicznych, podręcznik metodyczny Ministerstwa Środowiska, Warszawa listopad 2016 r.;
13. Strategiczna ocena oddziaływania na środowisko w planowaniu przestrzennym, red. Roman Bednarek, Regionalna Dyrekcja Ochrony Środowiska w Poznaniu, Poznań 2012 r.;
14. Solon J., Borzyszkowski J., Bidłasik M., Richling A., Badora K., Balon J., Brzezińska – Wójcik T., Chabudziński Ł., Dobrowolski R., Grzegorzczak I., Jadłowski M., Kistowski M., Kot R., Krąż P., Lechnio J., Macias A., Majchrowska A., Malinowska E., Migoń P., Myga – Piątek U., Nita J., Papińska E., Rodzik J., Strzyż M., Terpiłowski S., Ziąja W.: Physico-geographical mesoregions of Poland: verification and adjustment of boundaries on the basis of contemporary spatial data, Geographia Polonica 2018, Volume 91, Issue 2, pp. 143-170.

2. USTALENIA PROJEKTOWANEGO DOKUMENTU ORAZ JEGO POWIĄZANIA Z INNYMI DOKUMENTAMI

2.1. ZAWARTOŚĆ, GŁÓWNE CELE I ZAKRES PROJEKTU ZMIANY PLANU

Projekt *Zmiany Nr 1 II zmiany miejscowego planu ogólnego zagospodarowania przestrzennego Gminy Zawichost*, będący przedmiotem niniejszej „Prognozy oddziaływania na środowisko...”, stanowi realizację uchwały Rady Miejskiej Zawichost Nr LIV/305/22 z dnia 14 listopada 2022 r. w sprawie przystąpienia do sporządzenia *Zmiany Nr 1 II zmiany miejscowego planu ogólnego zagospodarowania przestrzennego Gminy Zawichost*.

Celem opracowania zmiany Nr 1 planu jest wprowadzenie ustaleń zmieniających przeznaczenie terenu działki nr ewid. 1485/6 na tereny zabudowy przemysłowej natomiast w przypadku pozostałych działek (1485/6, 1010/3, 1010/1, 1009/1, 1008/3, 1008/4, 87) na tereny zabudowy mieszkaniowej jednorodzinnej i usług z dopuszczeniem usług komercyjnych.

Projekt planu wyznacza tereny:

- ⇒ **1MN, 2MN** – tereny zabudowy mieszkaniowej jednorodzinnej;
- ⇒ **1U-P, 2U-P, 3U-P** – tereny usług lub produkcji;
- ⇒ **U-PP-PS**- teren usług lub produkcji przemysłowej lub składów i magazynów;
- ⇒ **U** – teren usług;
- ⇒ **1Z, 2Z, 3Z** – tereny zieleni;
- ⇒ **KDG** - teren drogi głównej;
- ⇒ **1KR, 2KR** – tereny komunikacji drogowej wewnętrznej.

Obszar objęty projektem planu znajduje się poza terenami objętymi ochroną wyznaczonymi na podstawie przepisów odrębnych, w szczególności poza:

- 1) terenami udokumentowanych złóż kopalin i granicami terenów górniczych,
- 2) stref ochronnych ujęć wód głębinowych;
- 3) terenami zagrożonymi erozją i osuwaniem się mas ziemnych;
- 4) obszarami chronionymi na podstawie przepisów o ochronie przyrody.

Tereny zabudowy mieszkaniowej jednorodzinnej - 1MN i 2MN, o łącznej powierzchni ok. 0,7761 ha

- funkcja podstawowa: zabudowa mieszkaniowa jednorodzinna: w zabudowie wolnostojącej lub bliźniaczej;
- funkcja uzupełniająca: usługi nieuciążliwe w zabudowie wolnostojącej lub zlokalizowane w lokalach wbudowanych w budynki o przeznaczeniu podstawowym, których powierzchnia stanowi nie więcej niż 30% powierzchni użytkowej tych budynków lub terenu działki budowlanej; tereny zieleni naturalnej, tereny zieleni urządzonej;
- dopuszcza się: budynki gospodarcze, garażowe, wiaty i altany; dojścia, dojazdy, parkingi; obiekty małej architektury; urządzenia i sieci infrastruktury technicznej; tereny sportu i rekreacji;

Wskaźniki:

- maksymalną wysokość - budynków mieszkalnych, usługowych: nie więcej niż 11,0 m i do 2 kondygnacji nadziemnych;
- maksymalną intensywność zabudowy: 1,2;

- minimalną intensywność zabudowy: 0,001;
- powierzchnię zabudowy nie większą niż 60%;
- udział procentowy powierzchni terenu biologicznie czynnego nie mniejszy niż 30%.

Teren usług, w zabudowie wolnostojącej - U, o powierzchni ok. 0,35 ha

- funkcja podstawowa: zabudowa usługowa, z wykluczeniem terenu usług turystyki, terenu usług sportu i rekreacji i terenu usług kultu religijnego;
- funkcja uzupełniająca: tereny parkingu; teren garażu; tereny zieleni naturalnej, tereny zieleni urządzonej;
- dopuszcza się: budynki gospodarcze, garaże, wiaty i altany; obiekty małej architektury, w tym place zabaw; dojścia, dojazdy; parkingi;

Wskaźniki:

- maksymalną wysokość - dla budynków usługowych: do 12,0 m oraz do 3 kondygnacji nadziemnych; dla budynków gospodarczych oraz garaży: do 12,0 m;
- minimalny wskaźnik intensywności zabudowy- 0,001;
- maksymalny wskaźnik intensywności zabudowy – 2,4;
- maksymalna powierzchnia zabudowy- 60 % powierzchni działki budowlanej;
- minimalny udział powierzchni biologicznie czynnej: 20 % powierzchni działki budowlanej.

Teren usług lub produkcji przemysłowej lub składów i magazynów - U-PP -PS o powierzchni ok. 0,4338 ha

- funkcja podstawowa: teren usług, składów i magazynów z wykluczeniem terenu usług turystyki, , terenu usług sportu i rekreacji i terenu usług kultu religijnego; teren produkcji przemysłowej; teren składów i magazynów;
- funkcja uzupełniająca: teren parkingu, teren infrastruktury technicznej, teren zieleni naturalnej, teren zieleni urządzonej;
- dopuszcza się: budynki gospodarcze, garaże, wiaty i altany; obiekty małej architektury, urządzenia i sieci infrastruktury technicznej;

Wskaźniki:

- maksymalną wysokość- dla budynków usługowych, produkcyjnych, magazynowych i składów: do 12,0 m oraz do 3 kondygnacji nadziemnych; dla budynków gospodarczych oraz garaży: do 12,0 m;
- minimalny wskaźnik intensywności zabudowy- 0,001;
- maksymalny wskaźnik intensywności zabudowy – 1,2;
- maksymalna powierzchnia zabudowy- 60 % powierzchni działki budowlanej;
- minimalny udział powierzchni biologicznie czynnej: 15 % powierzchni działki budowlanej.

Teren usług lub produkcji - 1U-P o powierzchni ok. 2,0224 ha

- funkcja podstawowa: teren usług z wykluczeniem: terenu usług turystyki, usług zdrowia i pomocy społecznej, usług kultury i rozrywki oraz usług kultu religijnego; teren produkcji z wykluczeniem terenu przemysłu portowego;

- funkcja uzupełniająca: teren parkingu, teren infrastruktury technicznej, teren zieleni naturalnej, teren zieleni urządzonej;
- dopuszcza się:
 - budynki zabudowy mieszkaniowej jednorodzinnej – służbowej, mieszkania służbowe w budynkach głównej funkcji związane z prowadzoną działalnością o powierzchni zabudowy nieprzekraczającej 10% powierzchni zabudowy działki budowlanej;
 - gospodarcze, garaże;
 - wiaty i altany;
 - dojścia, dojazdy;
 - obiekty małej architektury;
 - urządzenia i sieci infrastruktury technicznej,
 - instalacje fotowoltaiczne do mocy 500 kW.

Wskaźniki:

- maksymalną wysokość- dla budynków usługowych, produkcyjnych, magazynowych i składów: do 10,0 m oraz do 2 kondygnacji nadziemnych; dla budynków biurowych, socjalnych i administracyjnych: do 10,0 m oraz do 2 kondygnacji nadziemnych; dla budynków gospodarczych oraz garaży: do 9,0 m; dla wiat oraz altan: nie więcej niż 9,0 m; dla instalacji, urządzeń związanych z fotowoltaiką: do 4,5 m;
- minimalny wskaźnik intensywności zabudowy- 0,001;
- maksymalny wskaźnik intensywności zabudowy – 1,2;
- maksymalna powierzchnia zabudowy- 60 % powierzchni działki budowlanej;
- minimalny udział powierzchni biologicznie czynnej: 30 % powierzchni działki budowlanej.

Teren usług lub produkcji - 2U-P o powierzchni ok. 1,7181 ha

- funkcja podstawowa: teren usług z wykluczeniem: usług turystyki, usług gastronomii, usług zdrowia i pomocy społecznej, usług nauki, usług edukacji, usług kultury i rozrywki, usług kultu religijnego oraz usług bezpieczeństwa i porządku publicznego; teren produkcji z wykluczeniem terenu przemysłu portowego;
- funkcja uzupełniająca: teren parkingu, teren infrastruktury technicznej, teren zieleni naturalnej, teren zieleni urządzonej;
- dopuszcza się:
 - budynki zabudowy mieszkaniowej jednorodzinnej – służbowej, mieszkania służbowe w budynkach głównej funkcji związane z prowadzoną działalnością o powierzchni zabudowy nieprzekraczającej 10% powierzchni zabudowy działki budowlanej;
 - gospodarcze, garaże;
 - wiaty i altany;
 - dojścia, dojazdy;
 - obiekty małej architektury;
 - urządzenia i sieci infrastruktury technicznej,
 - instalacje fotowoltaiczne do mocy 500 kW.

Wskaźniki:

- maksymalną wysokość- dla budynków usługowych, produkcyjnych, magazynowych i składów: do 10,0 m oraz do 2 kondygnacji nadziemnych; dla budynków biurowych, socjalnych i

administracyjnych: do 10,0 m oraz do 3 kondygnacji nadziemnych; dla budynków gospodarczych oraz garaży: do 9,0 m; dla wiat oraz altan: nie więcej niż 9,0 m; dla instalacji, urządzeń związanych z fotowoltaiką: do 4,5 m;

- minimalny wskaźnik intensywności zabudowy- 0,001;
- maksymalny wskaźnik intensywności zabudowy – 1,2;
- maksymalna powierzchnia zabudowy- 60 % powierzchni działki budowlanej;
- minimalny udział powierzchni biologicznie czynnej: 30 % powierzchni działki budowlanej.

Teren usług lub produkcji - 3U-P o powierzchni ok. 2,5766 ha

- funkcja podstawowa: teren usług; teren produkcji z wykluczeniem terenu przemysłu portowego i terenu produkcji energii, powyżej mikroinstalacji;
- funkcja uzupełniająca: teren parkingu, teren infrastruktury technicznej, teren zieleni naturalnej, teren zieleni urządzonej;
- dopuszcza się:
 - budynki zabudowy mieszkaniowej jednorodzinnej – służbowej, mieszkania służbowe w budynkach głównej funkcji związane z prowadzoną działalnością o powierzchni zabudowy nieprzekraczającej 10% powierzchni zabudowy działki budowlanej;
 - gospodarcze, garaże;
 - wiaty i altany;
 - dojścia, dojazdy;
 - obiekty małej architektury;
 - urządzenia i sieci infrastruktury technicznej,
 - instalacje fotowoltaiczne do mocy mikroinstalacji.

Wskaźniki:

- maksymalną wysokość- dla budynków usługowych, produkcyjnych, magazynowych i składów: do 10,0 m oraz do 2 kondygnacji nadziemnych; dla budynków biurowych i administracyjnych: do 10,0 m oraz do 3 kondygnacji nadziemnych; dla budynków gospodarczych oraz garaży: do 9,0 m; dla wiat oraz altan: nie więcej niż 9,0 m; dla instalacji wolnostojących, urządzeń związanych z fotowoltaiką: do 3,5 m;
- minimalny wskaźnik intensywności zabudowy- 0,001;
- maksymalny wskaźnik intensywności zabudowy – 1,2;
- maksymalna powierzchnia zabudowy- 60 % powierzchni działki budowlanej;
- minimalny udział powierzchni biologicznie czynnej: 30 % powierzchni działki budowlanej.

Teren tereny zieleni - 1Z, 2Z i 3Z o łącznej powierzchni około 2,1199 ha

- funkcja podstawowa: zieleń nieurządzona, zieleń urządzona, w tym izolacyjna, zieleń łąkowa, zadrzewienia i zakrzewienia;
- dopuszcza się:
 - infrastrukturę techniczną,
 - dojścia i dojazdy;
 - rowy odwadniające, przepusty, stawy, oczka wodne.

Wskaźniki:

- ustala się zakaz realizacji zabudowy kubaturowej;
- ustala się zachowanie istniejących śródpolnych zadrzewień i zakrzewień oraz zieleni łąkowej;
- dopuszcza się wprowadzenia zieleni urządzonej z nakazem zachowania istniejącego ukształtowania terenu z nakazem zachowania minimum 50% istniejącej zieleni wysokiej oraz z zachowaniem ograniczeń wynikających z przepisów odrębnych;
- ustala się zakaz realizacji przedsięwzięć mogących zawsze znacząco i przedsięwzięć mogących potencjalnie znacząco oddziaływać na środowisko, z wyłączeniem obiektów celu publicznego, w szczególności infrastruktury technicznej i dróg.

Teren drogi głównej - KDG o powierzchni łącznej około 0,0017 ha:

- przeznaczenie podstawowe: droga publiczna klasy G (główna)

Teren komunikacji drogowej wewnętrznej -1KR i 2KR o powierzchni łącznej około 0,3314 ha:

- funkcja podstawowa: droga wewnętrzna.

2.2. POWIĄZANIA PROJEKTU ZMIANY PLANU Z INNYMI DOKUMENTAMI

Projekt zmiany Nr 1 planu powiązany jest z innymi dokumentami:

1. Planu Zagospodarowania Przestrzennego Województwa Świętokrzyskiego (z 2014 r.)

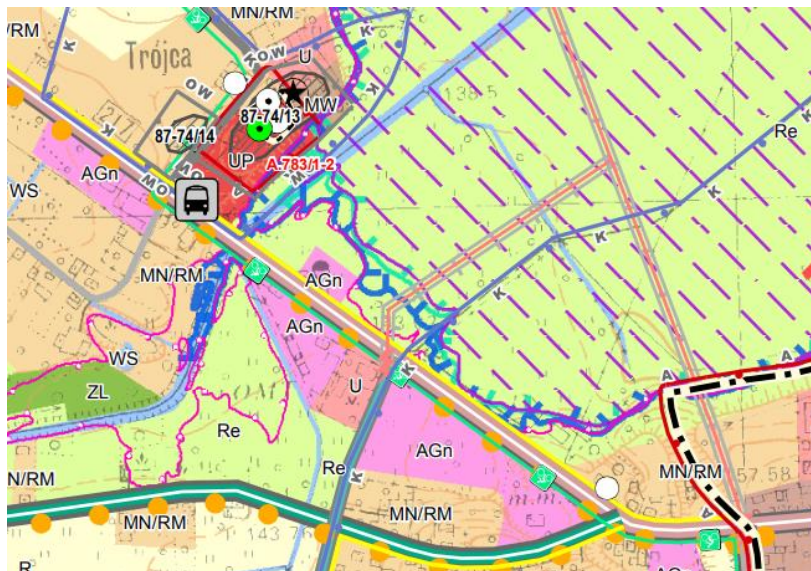
W Planie Zagospodarowania Przestrzennego Województwa Świętokrzyskiego (z 2014 r.) gminę Zawichost przynależy do obszaru o największym potencjale rolniczym, a wschodnia część gminy dodatkowo przynależy do podobszaru Doliny Wisły. Miastu Zawichost przypisano następujące funkcje – obsługa ruchu turystycznego, a także wielofunkcyjna aktywizacja gospodarcza o przewadze funkcji rolniczych. Założenia projektu *Zmiany Nr 1 II zmiany miejscowego planu ogólnego zagospodarowania przestrzennego Gminy Zawichost* odpowiadają więc potrzebom wskazanym w dokumencie i są spójne z założeniami polityki przestrzennej wyrażonej w Planie zagospodarowania przestrzennego województwa świętokrzyskiego.



Rysunek 1. Kierunki polityki przestrzennej wg „Planu zagospodarowania przestrzennego województwa świętokrzyskiego” na obszarze miasta i gminy Zawichost [źródło: Plan zagospodarowania przestrzennego województwa świętokrzyskiego]

2. Obowiązujące studium uwarunkowań i kierunków zagospodarowania przestrzennego gminy Zawichost (2016 r.)

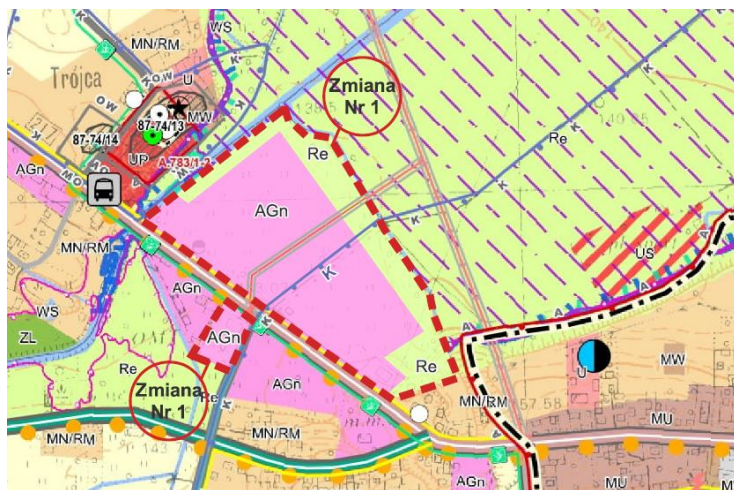
W obowiązującym studium gminy Zawichost, tereny objęte zmianą nr 1, to tereny rolne z wysokim udziałem trwałych użytków zielonych i gleb organicznych (Re) oraz zabudowa mieszkaniowa jednorodzinna i/lub zagrodowa z dopuszczeniem usług (MN/RM).



Rysunek 2. Fragment obowiązującego studium

3. Projekt zmiany nr 1 studium uwarunkowań i kierunków zagospodarowania przestrzennego gminy Zawichost (2023 r.)

Rada Miejska Zawichostu przystąpiła uchwałą Nr LIV/304/22 w dniu 14 listopada 2022 r. do sporządzenia Zmiany Nr 1 Studium uwarunkowań i kierunków zagospodarowania przestrzennego Gminy Zawichost. Granice zmiany częściowo pokrywają się z granicami projektu planu.



KIERUNKI ZMIAN W STRUKTURZE PRZESTRZENNEJ MIASTA I GMINY ZAWICHOST
- TERENY FUNKCJONALNE:
AGn - tereny aktywności gospodarczej, w tym zabudowy produkcyjnej niskiej, składów i magazynów
PE - tereny powierzchniowej eksploatacji kopalni
ZE - tereny zieleni naturalnej nieleśnej
Re - tereny rolne z wysokim udziałem trwałych użytków zielonych i gleb organicznych

Rysunek 3. Fragment obowiązującego studium, gdzie zmiana nr 1 przewiduje rozwój terenów aktywności gospodarczej, w tym zabudowy produkcyjnej niskiej, składów i magazynów (AGn)

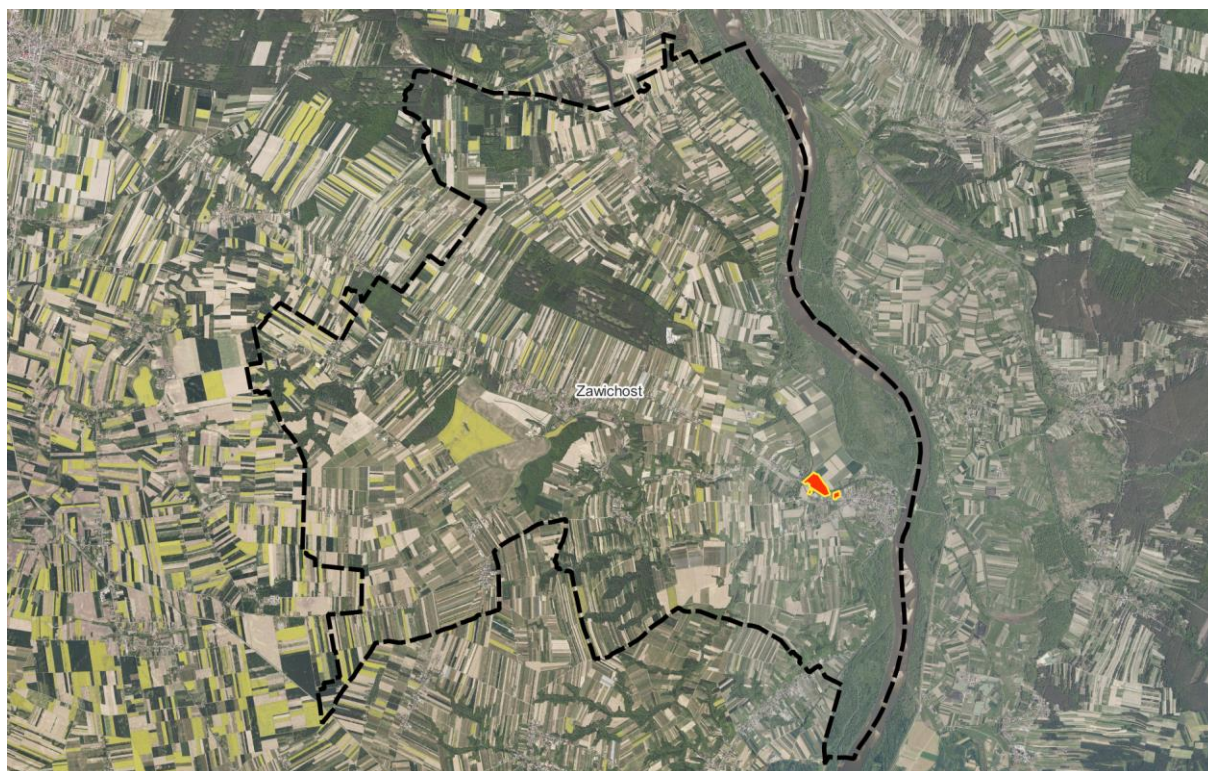
Zgodnie z projektem planu, projekt studium przewiduje rozwój terenów aktywności gospodarczej, w tym zabudowy produkcyjnej niskiej, składów i magazynów (AGn) na terenach rolnych z wysokim udziałem trwałych użytków zielonych i gleb organicznych (Re).

3. ANALIZA I OCENA ISTNIEJĄCEGO STANU ŚRODOWISKA ¹

3.1. POŁOŻENIE TERENÓW OBJĘTYCH PROJEKTEM ZMIANY NR 1 PLANU ORAZ STAN ICH ZAINWESTOWANIA

Tereny objęte przedmiotową zmianą Nr 1 planu położone są we wschodniej części gminy, w granicach administracyjnych obrębu ewidencyjnego Zawichost.

Tereny objęte zmianą Nr 1 planu, składają się z dwóch fragmentów położonych wzdłuż drogi wojewódzkiej Nr 755. Na tym terenie zlokalizowana jest stacja paliw, teren magazynowy i produkcyjny. Pozostały teren stanowią grunty rolne.



Rysunek 4. Położenie terenów objętych zmianą planu na tle granic administracyjnych gminy Zawichost

¹ Znaczna część informacji w zakresie stanu środowiska przyrodniczego pochodzi z obowiązującego studium uwarunkowań i kierunków zagospodarowania przestrzennego gminy Zawichost (2016 r.)



Rysunek 5. Tereny objęte zmianą Nr 1 planu znajdują się przy drodze wojewódzkiej nr 755



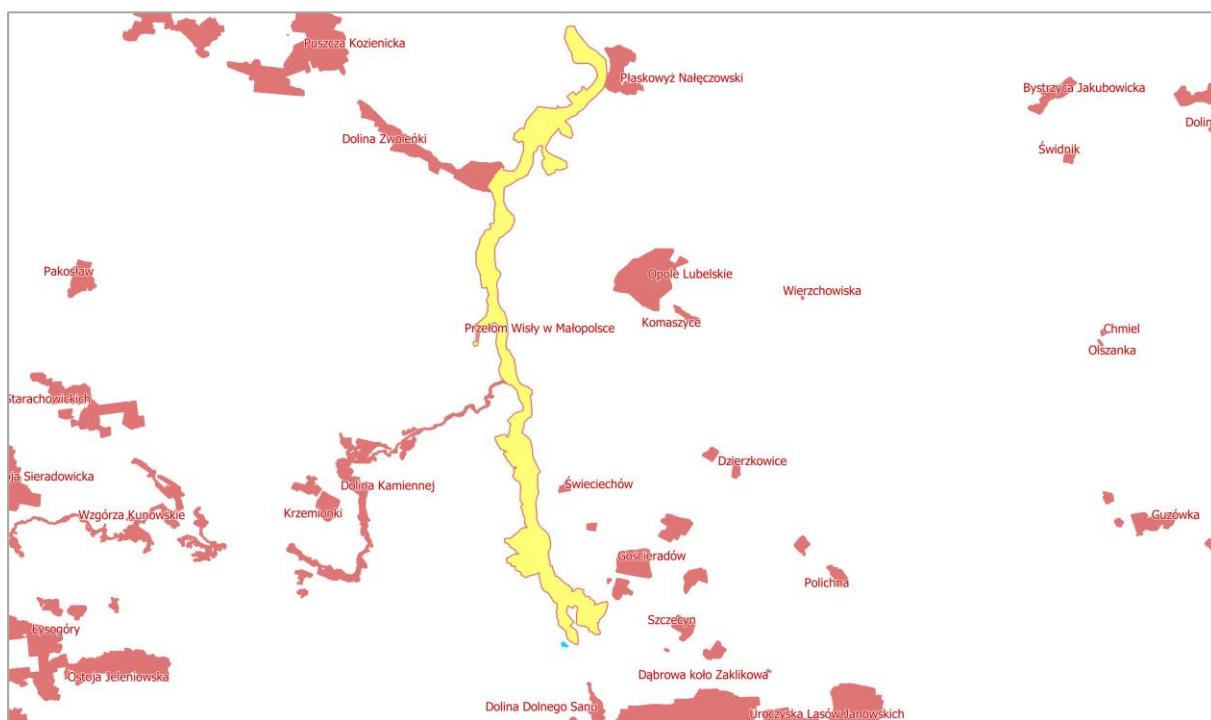
Rysunek 6. Tereny zmiany Nr 1 planu to tereny niezagospodarowane - poza zwartą zabudową Zawichostu

3.2. CHARAKTERYSTYKA TERENU POD KĄTEM SYSTEMU POWIĄZAŃ PRZYRODNICZYCH

Tereny objęte zmianą Nr 1 planu leżą poza granicami form ochrony przyrody.

Tereny objęte projektem *Zmiany nr 1 II zmiany miejscowego planu ogólnego zagospodarowania przestrzennego Gminy Zawichost* w prostej linii leżą w odległości ok. 590 m od granicy Obszaru Natura 2000 PLH060045- **Przełom Wisły w Małopolsce** oraz ok. 600 m od granic rezerwatu przyrody „**Wisła pod Zawichostem**”.

PLH060045- Przełom Wisły w Małopolsce (Obszar spełniający kryteria obszarów o Znaczeniu Wspólnotowym) obejmuje przełomowy odcinek doliny Wisły, od ujścia Sanny powyżej Annapola do miasta Puław. Wiśle towarzyszą liczne starorzecza, łąchy i zastoiska, piaszczyste wyspy, namuliska, rozległe płaty zarośli wierzbowych oraz - lokalnie - płaty łągów nadrzecznych. Część koryta rzeki jest obwałowana, a obszar międzywala zajęty jest przez ekstensywnie użytkowane łąki i zarośla wierzbowe. W górnym biegu rzeki, na stromych, wapiennych i lessowych skarpach wznoszących się nad doliną (osiągających miejscami nawet do 90 m wysokości względnej) występują cenne płaty muraw kserotermicznych. Do Wisły uchodzą liczne mniejsze ciek wodne i w tych rejonach spotyka się interesujące siedliska ekotonowe. Główne zagrożenie stanowi zanieczyszczenie wód oraz projekt regulacji koryta rzeki wraz z przebudową jej brzegów. Osobnym zagrożeniem jest postępująca sukcesja i zarastanie muraw kserotermicznych (zastępowanych przez zbiorowiska krzewiaste i drzewa).



Rysunek 7. Położenie projektu zmiany planu względem PLH060045 - Przełom Wisły w Małopolsce - tereny zmiany nr 1 oznaczono niebieskim kolorem

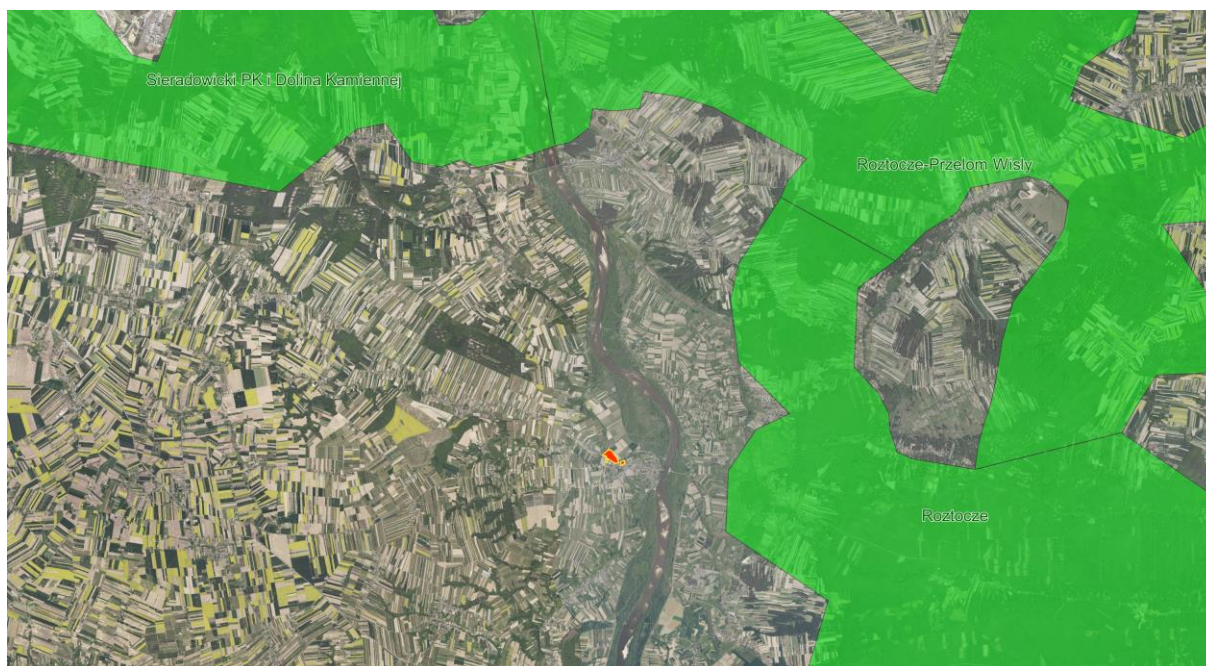
Rezerwat przyrody „**Wisła pod Zawichostem**” zajmuje powierzchnię 665,83 ha, jest to rezerwat faunistyczny, ze względu na dominujący przedmiot ochrony ma podtyp - ptaków, ze względu na główny typ ekosystemu: typ – Wodny (EW), podtyp – rzek i ich dolin, potoków i źródeł (rp). Dla rezerwatu

obowiązuje Rozporządzenie Nr 12/2008 Wojewody Świętokrzyskiego z dnia 9 października 2008 r. w sprawie uznania za rezerwat przyrody wraz ze zmianami (z 2016 r i 2017 r.).



Rysunek 8. Położenie projektu zmiany planu względem rezerwatu przyrody Wisła pod Zawichostem - tereny zmiany nr 1 oznaczono czarnym niebieskim

Obszar objęty zmianą Nr 1 planu położony jest poza głównymi korytarzami ekologicznymi. W odległości ok. 3,5 km na wschód przebiega Główny Korytarz Ekologiczny Roztocze.



Rysunek 9. Przebieg głównych korytarzy ekologicznych

Korytarz ekologiczny nie jest formą ochrony przyrody i nie podlega ochronie na mocy prawa. Jednak jego funkcjonowanie konieczne jest do zachowania ciągłości i integralności sieci Natura 2000. Z dyrektywy siedliskowej nie wynika, aby obowiązek zachowania struktury i funkcji (m.in. ekologicznych) dotyczył samych obszarów Natura 2000. Gdy ich istnienie jest konieczne dla zachowania siedlisk i gatunków będących przedmiotem zainteresowania Wspólnoty, odpowiednia struktura i funkcje powinny być utrzymane także na obszarach nieobjętych ochroną prawną w ramach sieci Natura 2000, a szczególnie w obrębie korytarzy ekologicznych łączących obszary N2000 (M.Kistowski, M.Pchalek 2009). Z tego względu niezbędnym jest zapewnienie drożności korytarza ekologicznego celem zachowania spójności sieci Natura 2000.

Wskazuje się, że powyższe dane dotyczące powiązań przyrodniczych gminy oraz głównych korytarzy ekologicznych tj. ważnych elementów sieci ekologicznej, stanowią o znaczącej randze rejonu w jakim zlokalizowana jest zmiana Nr 1 planu w sieci powiązań przyrodniczych na poziomie międzynarodowym i krajowym (obszar Natura 2000, park krajobrazowy, obszary chronionego krajobrazu).

3.3. WALORYZACJA FAUNISTYCZNA I FLORYSTYCZNA

Według regionalizacji geobotanicznej Polski wg Szafera i Pawłowskiego (1972) obszar gminy położony jest w Okręgu Sandomiersko-Opatowskim (dział Bałtycki, poddział Pas Wyżyn Środkowych, kraina Miechowsko-Sandomierska).

Cechą charakterystyczną roślinności naturalnej w gminie są zbiorowiska murawowe i krzewiaste, częściowo zniekształcone, które zachowały się na zboczach wąwozów, jarów, na stromej skarpie wiślańskiej. Na tych obszarach występują ciepłolubne zbiorowiska roślinności kserotermicznej, z szeregiem rzadkich i chronionych gatunków roślin.

Siedliskami tych zespołów roślinnych są suche, słoneczne zbocza wzgórz, dolin rzecznych i wąwozów, z wystawą głównie południową. Gleby na tych obszarach są najczęściej płytkie, czasami skaliste, zasobne w węglan wapnia (CaCO_3).

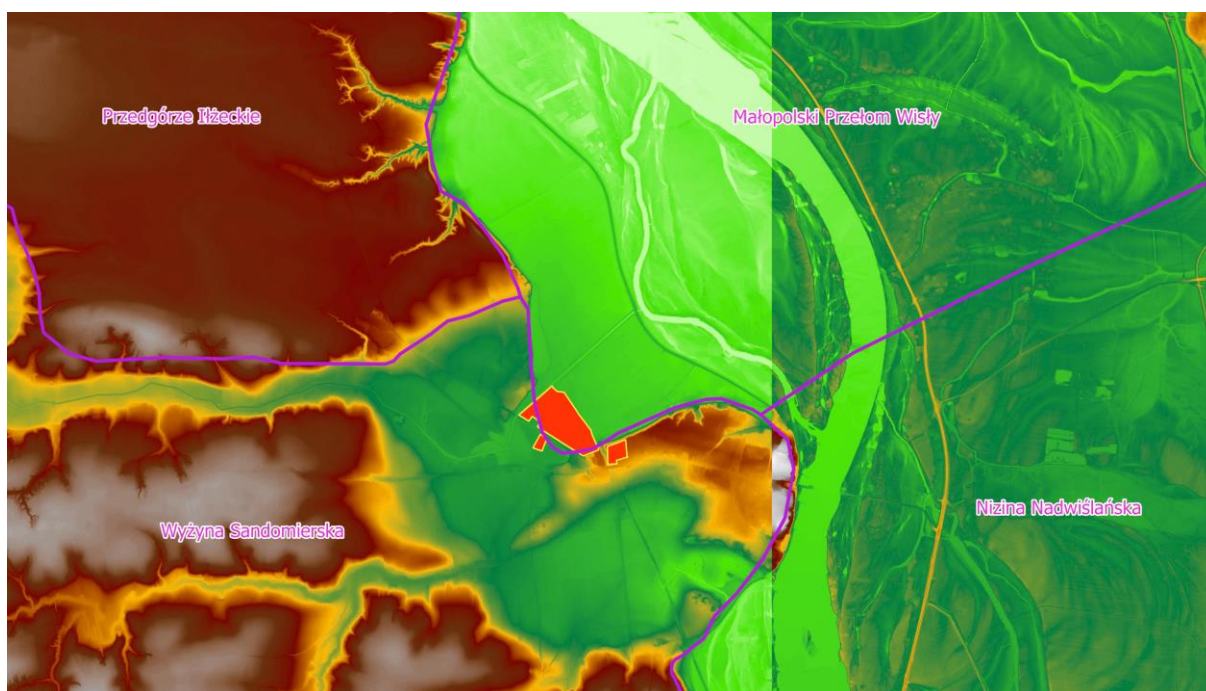
Na siedliskach takich występują specyficzne warunki mikroklimatyczne: wysokie temperatury powietrza i gleby oraz niskie zasoby wodne. Warunki takie sprzyjają występowaniu gatunków roślin o dużych wymaganiach cieplnych i odpornych na przesuszenia.

W dolinach cieków oraz bezwodnych wąwozach występują bogate zespoły roślinności z szeregiem rzadkich i chronionych gatunków. Szczególnym obszarem z bogatą roślinnością jest dolina Wisły, gdzie występują objęte ochroną następujące rodzaje roślin.

Tereny objęte zmianą Nr 1 planu to tereny częściowo zainwestowane, gdzie funkcjonuje stacja paliw, tereny magazynowe i usługowe. Pozostała część terenów to pola uprawne niskich klas bonitacyjnych.

3.4. GEOLOGIA, MORFOLOGIA, ZASOBY NATURALNE I WALORY KRAJOBRAZOWE

Obszar gminy pod względem geologiczno-strukturalnym położony jest w obrębie północno-wschodniej części permsko-mezozoicznego obrzeża Gór Świętokrzyskich, Synklinorium Lubelskiego i Zapadliska Przedkarpackiego.



Rysunek 10. Położenie fizyczno - geograficzne terenu objętego zmianą Nr 1 planu na tle mapy hipsometrycznej

Utworki najwyższego paleozoiku (permu) wraz z mezozoicznymi utworami triasu i jury tworzą jedno piętro strukturalne, otulające od NE trzon paleozoiczny Gór Świętokrzyskich. Granica północno-wschodnia obrzeżenia biegnie wzdłuż linii Sienno - Ożarów - Zawichost, i oddziela od kredy niecki lubelskiej. Wypiętrzenie tektoniczne utworów obrzeżenia nastąpiło podczas orogenezy alpejskiej.

Rzeźba terenu gminy jest znacznie urozmaicona, przy czym najatrakcyjniejszy jest krajobraz doliny Wisły. W obrębie doliny występują liczne starorzecza, nadwodne zarośla, pozostałości lasów łęgowych oraz wysoka skarpa poprzecinana licznymi wąwozami w utworach lessowych. Obszar wyżyny

charakteryzuje się mniejszymi różnicami wysokości niż dolina. Pokrywają go głównie pola uprawne, łąki, pastwiska i lasy.

Pod względem fizyczno - geograficznym obszar planu leży na granicy dwóch mezoregionów: Wyżyny Sandomierskiej oraz Małopolskiego Przełomu Wisły:

- **Wyżyna Sandomierska** obejmuje płaskie, równinne tereny akumulacji pokryw lessowych, położone w południowej części gminy. Wyżyna wznosi się na wysokość 180-230 m n.p.m., maksymalne wartości osiągając w południowej części gminy. Jest ona licznie poprzecinana wąwozami o różnej długości, szerokości (maksymalnie do 300 m) i głębokości (od 5 do 20 m). Największe z nich są często palczasto rozgałęzione tworząc bardzo rozbudowane formy. Związane jest to z podatnością pokrywy lessowej na erozję wodną. Nachylenie stoków dolin przeważnie wynosi 5-12%, miejscami przekracza 12%. Większość z wąwozów to doliny suche, a niektóre są miejscem występowania pomniejszych cieków wodnych. Przy dużych opadach suche doliny mogą wypełniać się wodą i lokalnie stwarzać zagrożenie powodziowe. Wąwozy i jary są szczególnie mocno rozwinięte w części krawędziowej Wisły. Do największych należą wąwozy w okolicach Janikowa i Chrapanowa.
- **Małopolski Przełom Wisły** obejmuje północno-wschodnią część gminy i związany jest z doliną Wisły. Od pozostałych mezoregionów oddziela go kilkudziesięciometrowa krawędź skarpy wiślanej. W obrębie mezoregionu znajdują się: taras zalewowy i skąpo zachowany taras nadzalewowy rzeki oraz liczne starorzecza, dolinki smużne i przelewowe. Wyróżnia się tu wał przeciwpowodziowy pochodzenia antropogenicznego oraz stożki napływowe u wylotów dolin i wąwozów. Największy z nich znajduje się w Maruszowie i zajmuje powierzchnię kilkudziesięciu hektarów. Obszar jest bardzo zróżnicowany pod względem wysokości: od 2-5 m nad średni stan wód do 135-137 m n.p.m. Nachylenie skarpy wynosi od 15 do 50 stopni.

3.5. CHARAKTERYSTYKA WARUNKÓW WODNYCH: WODY POWIERZCHNIOWE I PODZIEMNE

Na obszarze miasta i gminy Zawichost występują następujące rzeki:

- o Wisła (na długości 12,5 km), stanowiąca wschodnią granicę gminy;
- o Czyżówka (łączna długości 27,44 km – wg danych Krajowego Zarządu Gospodarki Wodnej), rozpoczynająca swój bieg w okolicach miejscowości Jankowice na terenie gminy Ożarów, uchodząca do Wisły w gminie Zawichost.

Sieć rzeczną uzupełniają suche doliny o wysokim poziomie wód gruntowych, gdzie okresowo występują ciek wodne, rowy odwadniające oraz fragmenty starorzecza w dolinie Wisły i związane z nimi stawy.

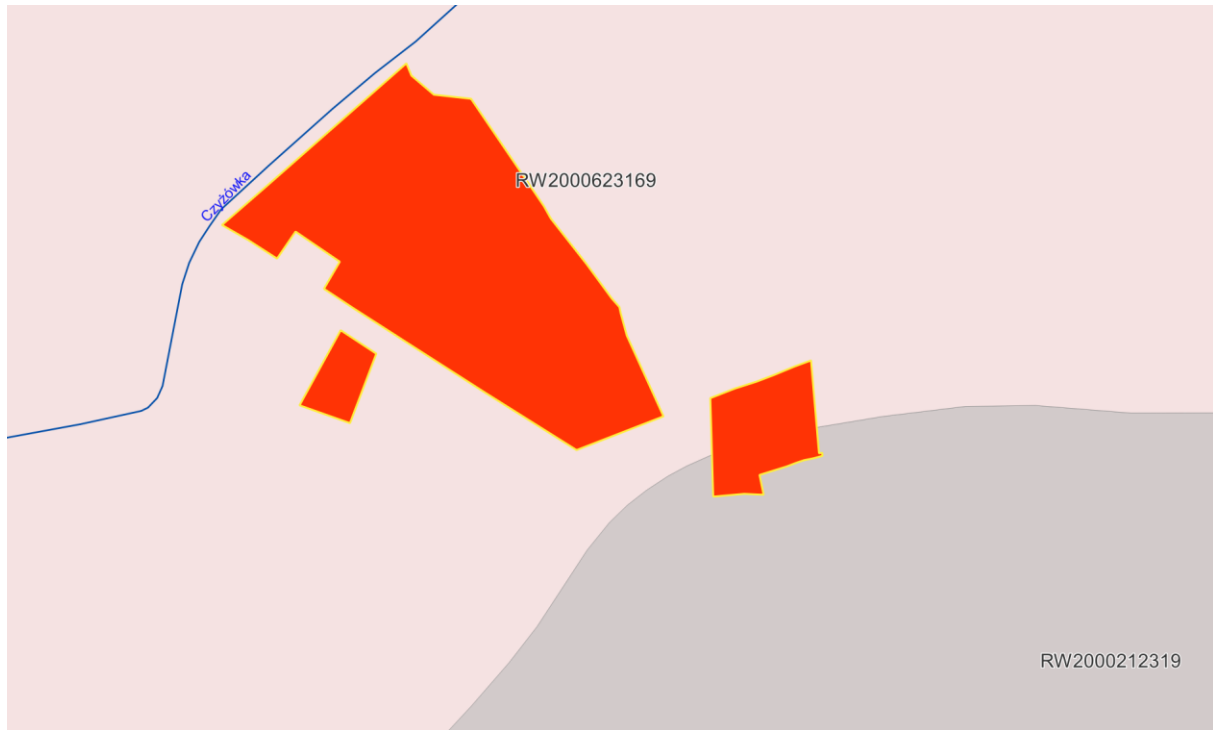
Na tym odcinku Wisła płynie szeroką, naturalną doliną rzeczną, o szerokości do 4 kilometrów, zamykającą od południowego wschodu Wyżynę Sandomierską i Przedgórze Łżeczkie w środkowej i północnej części gminy, by następnie przejść Małopolskim Przełomem między Przedgórze Łżeczkie na zachodzie, a Wzniesienia Urzędowskie na wschodzie. Zbocza doliny Wisły zbudowane są z margli i wapieni kredy.

Koryto Wisły jest na tym odcinku naturalne, nieuregulowane, tylko miejscami umocnione i uzbrojone kamiennymi ostrogami. Obszar zalewowy ograniczony jest prawie na całym odcinku gminnym wałem przeciwpowodziowym.

W korycie rzeki występują naturalne wyspy oraz piaszczyste łąchy, zmieniające często swoje usytuowanie po okresach większych wezbrań. Poniżej miejscowości Piotrowice, tereny doliny (będące

równocześnie obszarem zalewowym) położone między wałem przeciwpowodziowym i krawędzią Przedgórza Łżeckiego, stanowią obszary podmokłe oraz pozostałości starorzeczy, niewielkich zbiorników wodnych oraz rowy melioracyjne, odprowadzające nadmiar wód z terenów podmokłych.

Poziom zwierciadła wody Wisły na wodowskazie w Zawichoście dla okresu 1921 – 1990, wahał się w od 195 cm przy stanie niskim (NNW) do 756 cm przy stanie wysokim (WWW).



Rysunek 11. Jednolite części wód - tereny objęte zmianą Nr 1 planu położone są w granicach JCW RW2000212319 i RW2000623169

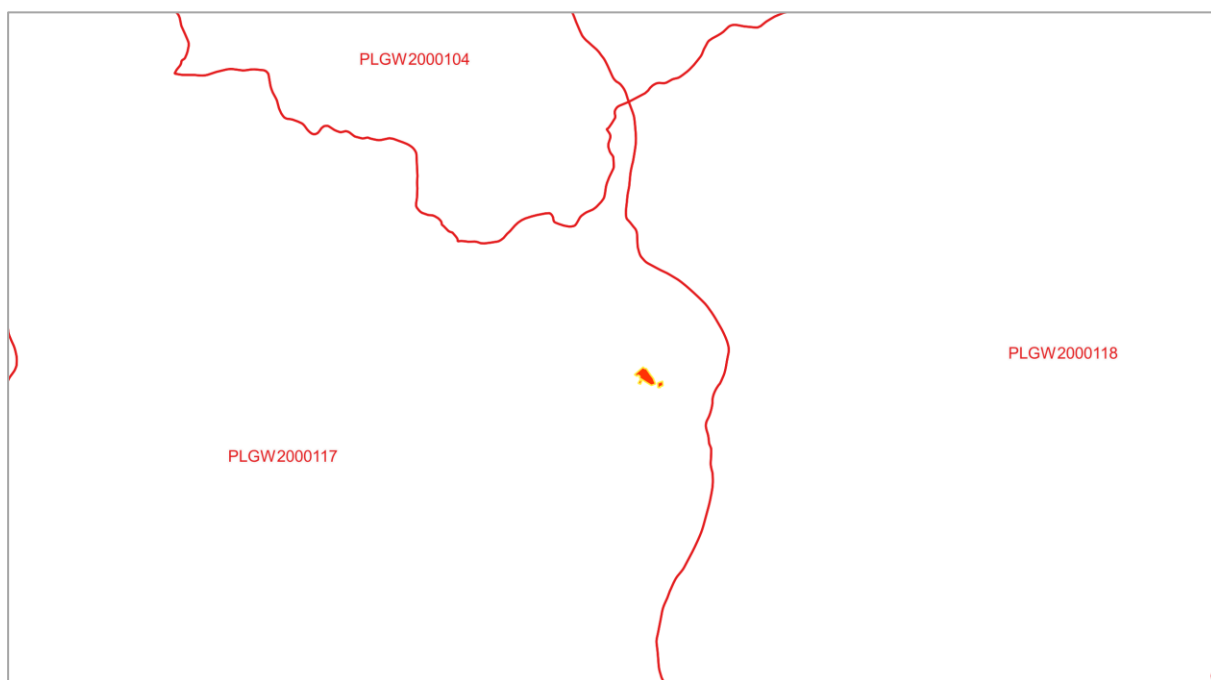
Tereny objęte zmianą Nr 1 planu położone są w granicach JCW RW2000212319 Wisła od Sanu do Sanny i RW2000623169 Czyżówka.

RW2000212319 Wisła od Sanu do Sanny - jest to naturalna część wód, monitorowana, jej stan określono jako zły. Ta JCW zagrożona jest nieosiągnięciem celów środowiskowych tj. dobry stan ekologiczny; możliwość migracji organizmów wodnych na odcinku ciek istotnego - Wisła od Sanny do Sanu oraz dobry stan chemiczny. Ze względu na możliwości technicznych zastosowano odstępstwo dla terminu osiągnięcia celów środowiskowych na 2021 r.. W zlewni JCWP nie zidentyfikowano presji mogącej być przyczyną występujących przekroczeń wskaźników jakości. Konieczne jest dokonanie szczegółowego rozpoznania przyczyn w celu prawidłowego zaplanowania działań naprawczych. Rozpoznanie przyczyn nieosiągnięcia dobrego stanu zapewni realizacja działań na poziomie krajowym: utworzenie krajowej bazy danych o zmianach hydromorfologicznych, przeprowadzenie pogłębionej analizy presji pod kątem zmian hydromorfologicznych, opracowanie dobrych praktyk w zakresie robót hydrotechnicznych i prac utrzymaniowych wraz z ustaleniem zasad ich wdrażania oraz opracowanie krajowego programu renaturalizacji wód powierzchniowych.

RW2000623169 Czyżówka - jest to naturalna część wód, niemonitorowana, jej stan określono jako zły. Ta JCW zagrożona jest nieosiągnięciem celów środowiskowych tj. dobry stan ekologiczny oraz dobry stan chemiczny. Ze względu na możliwości technicznych zastosowano odstępstwo dla terminu osiągnięcia celów środowiskowych na 2021 r.. Z uwagi na niską wiarygodność oceny i związany z tym brak

możliwości wskazania przyczyn nieosiągnięcia dobrego stanu brak jest możliwości zaplanowania racjonalnych działań naprawczych. Zaplanowanie i wdrożenie jakichkolwiek działań będzie generowało nieuzasadnione koszty. W związku z tym w JCWP zaplanowano działanie mające na celu rozpoznanie rzeczywistego stanu ekologicznego – przeprowadzenie monitoringu badawczego. W przypadku potwierdzenia złego stanu po 2 latach wprowadzone zostanie działanie mające na celu rozpoznanie jego przyczyn. Takie etapowe postępowanie pozwoli na racjonalne zaplanowanie niezbędnych działań i zapewnienie ich wymaganej skuteczności.

Wydzielenie jednolitych części wód podziemnych i przeprowadzenie wstępnej oceny ich stanu zostało dokonane w 2004 r. przez Państwowy Instytut Geologiczny - Państwowy Instytut Badawczy. W wyniku tych prac obszar Polski podzielono na 161 JCWPd. W 2008 r. została przeprowadzona weryfikacja przebiegu granic JCWPd wydzielonych w 2005 r. a w wyniku tych prac powstał nowy podział Polski w zakresie JCWPd - wydzielono 172 części (Państwowa Służba Hydrogeologiczna „Charakterystyka geologiczna i hydrogeologiczna zweryfikowanych JCWPd” Wa-wa, grudzień 2009). Obecnie PiG udostępnia ze swoich zasobów bardziej aktualny podział z 2008 roku. Mapa poglądowa całej Polski w podziale na 161 jednostek jest ogólnodostępna, ale dane poszczególnych jednostek zastąpiono Kartami informacyjnymi z 2008 roku. Zgodnie z aktualnym, zweryfikowanym podziałem (Państwowa Służba Hydrogeologiczna „Charakterystyka geologiczna i hydrogeologiczna zweryfikowanych JCWPd” Wa-wa, grudzień 2009) obszar zmiany nr 1 leży w granicach JCWPd 117.



Rysunek 12. Przebieg granic jednolitych części wód podziemnych w rejonie zmiany Nr 1 planu

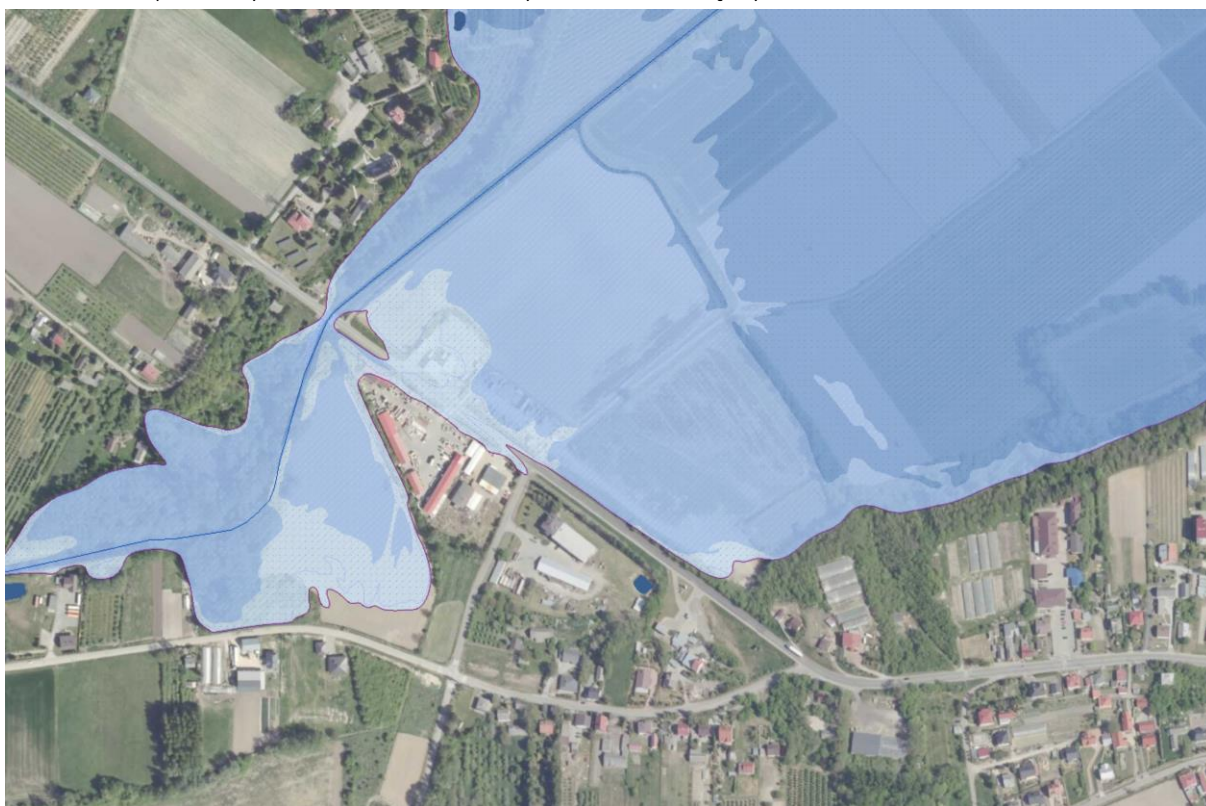
Zgodnie z Planem gospodarowania wodami na obszarze dorzecza Wisły przyjętym rozporządzeniem Rady Ministrów z dnia 18 października 2016 r. w sprawie Planu gospodarowania wodami na obszarze dorzecza Wisły (Dz. U. z 2016 r. poz. 1911), JCWPd 117, jest monitorowana i niezagrożona nieosiągnięciem celów środowiskowych. Jej stan ilościowy i stan chemiczny oceniono na dobry. Cel środowiskowy dla JCWPd 117 to dobry stan chemiczny i dobry stan ilościowy.

W dniu 22 października 2020r. opublikowane zostały Mapy zagrożenia powodziowego, które stanowią oficjalne dokumenty planistyczne i stanowią podstawę do podejmowania działań związanych z planowaniem przestrzennym i zarządzaniem kryzysowym.

W obszarze zmiany nr 1 planu mapy zagrożenia powodziowego i mapy ryzyka powodziowego zostały zaktualizowane w wrześniu 2022 r (publikacja) w związku z czym zmianie uległy granice obszarów szczególnego zagrożenia powodzią na terenie gminy Zawichost.

Na terenie projektu planu występuje obszar zagrożenia powodziowego - obszary, na których prawdopodobieństwo wystąpienia powodzi jest niskie i wynosi raz na 500 lat (Q 0,2 %). Teren projektu planu objęty jest też scenariuszem zniszczenia lub uszkodzenia wału przeciwpowodziowego (Mapy zagrożenia powodziowego wraz z głębokością wody).

Na obszarach szczególnego zagrożenia powodzią obowiązują zakazy, nakazy, ograniczenia i dopuszczenia wynikające z przepisów odrębnych. Zagrożenie powodziowe na terenie gminy dotyczy głównie terenów położonych w dolinie rzeki Wisły w obszarze międzywała.



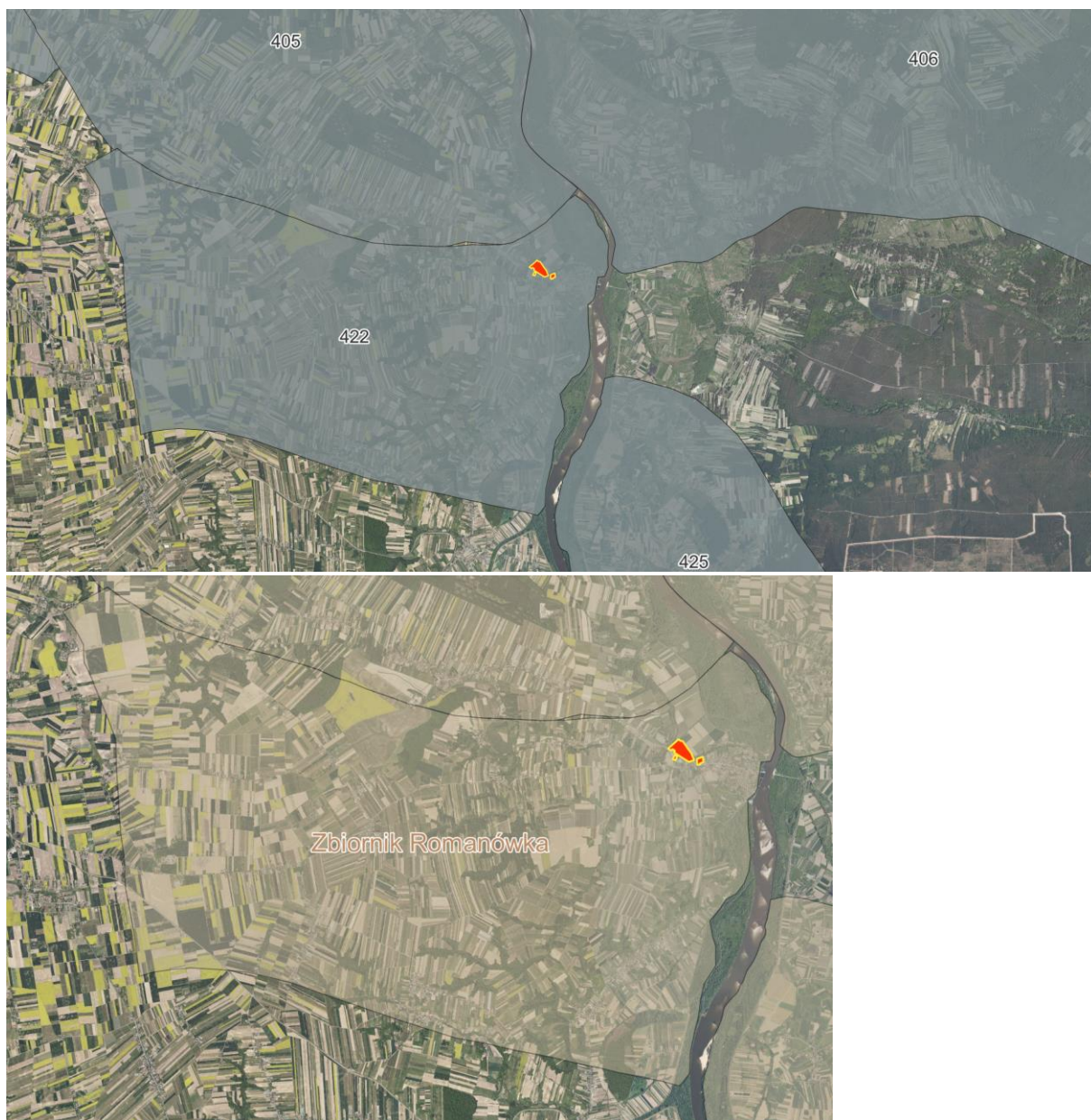
Rysunek 13. Obszar projektu planu leży w zasięgu obszaru zagrożonego powodzią [źródło: System Informacji Przestrzennej Urzędu Miasta i Gminy Zawichost - dane ISOK]

Teren objęty zmianą Nr 1 planu leży w zasięgu głównego zbiornika wód podziemnych - 422 „Zbiornik Romanówka”.

GZWP nr 422 Romanówka to zbiornik o charakterze szczelinowo-krasowym położony w utworach kredy górnej.

Dla zbiorników wód podziemnych zostały określone obszary wymagające najwyższej ochrony (ONO) i obszary wymagające wysokiej ochrony (OWO). Są to strefy wyznaczone w obrębie obszarów słabo lub nieizolowanych, przez które mogą do zbiorników GZWP przenikać zanieczyszczenia. GZWP Romanówka jest zbiornikiem nieudokumentowanym.

Użytkowe wody podziemne na terenie Gminy Zawichost występują w utworach czwartorzędu, trzeciorzędu i jury. Zasadnicze znaczenie dla zaopatrzenia gminy w wody pitne ma zbiornik wód podziemnych GZWP – 422 Romanówka, położony na terenach Wyżyny Sandomierskiej częściowo w gminach Zawichost, Dwikozy, Wilczyce.



Rysunek 14. Główne zbiorniki wód podziemnych w rejonie terenów objętych zmianą Nr 1 planu

Zbiornik Romanówka zajmuje niewielką powierzchnię – zaledwie 74 km², jego zasoby dyspozycyjne oceniane są na 14 tys m³/d i 580 m³/h. Wody tego zbiornika występują w utworach jury i trzeciorzędu, a w dolinie Wisły także w utworach czwartorzędu. Jest to zbiornik porowo – szczelinowy, krasowy. Średnia głębokość ujęć na tym zbiorniku przekracza 100 m, miąższość pokładów wodonośnych wynosi 150 m. Zbiornik ma wyznaczony obszar najwyższej ochrony (ONO).

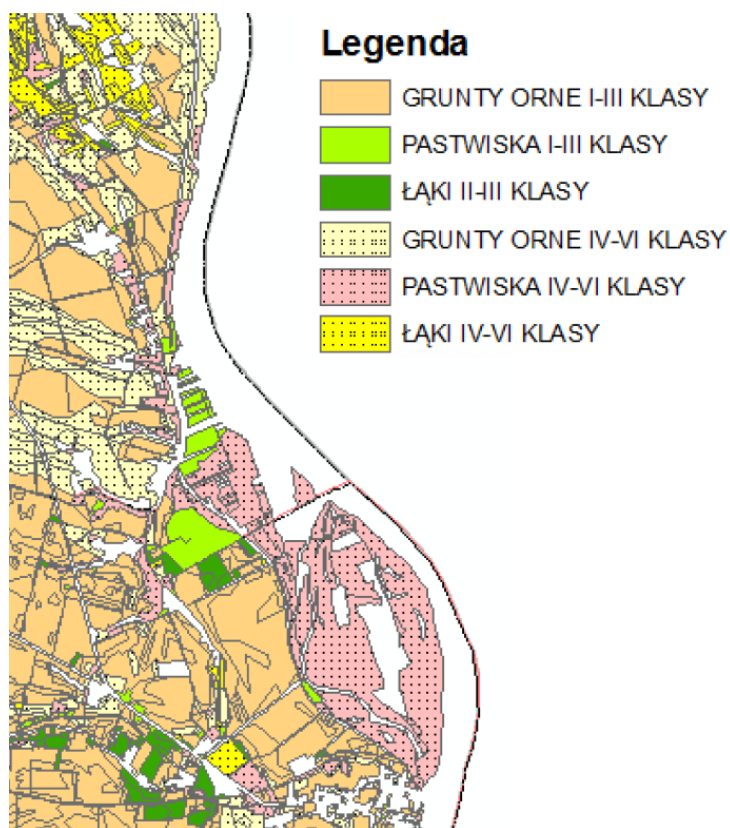
3.6. CHARAKTERYSTYKA I OCENA WARUNKÓW GLEBOWYCH

Budowa geologiczna podłoża powoduje, że pokrywa glebowa, wytworzyła się na grubej pokrywie lessowej. Dzięki temu na znacznych obszarach gminy, zwłaszcza wyżej położonych, występują gleby lekkie, porowate, bogate w węglan wapnia, nie stwarzające trudności w uprawie roli.

Nieco mniejszą wartość posiadają gleby na stokach i zboczach, narażonych na intensywniejsze działanie procesów erozji gleb i na powierzchniowe zmywanie warstwy humusowej, w wyniku czego na niektórych terenach obserwuje się gleby na lessach niskiej jakości.

Cięższe i trudniejsze do uprawy gleby powstają na lessach zglinionych, lub na glinach zwałowych, względnie w obszarach nie głębokiego zalegania tych utworów, z czym wiąże się płytkie występowanie wód gruntowych.

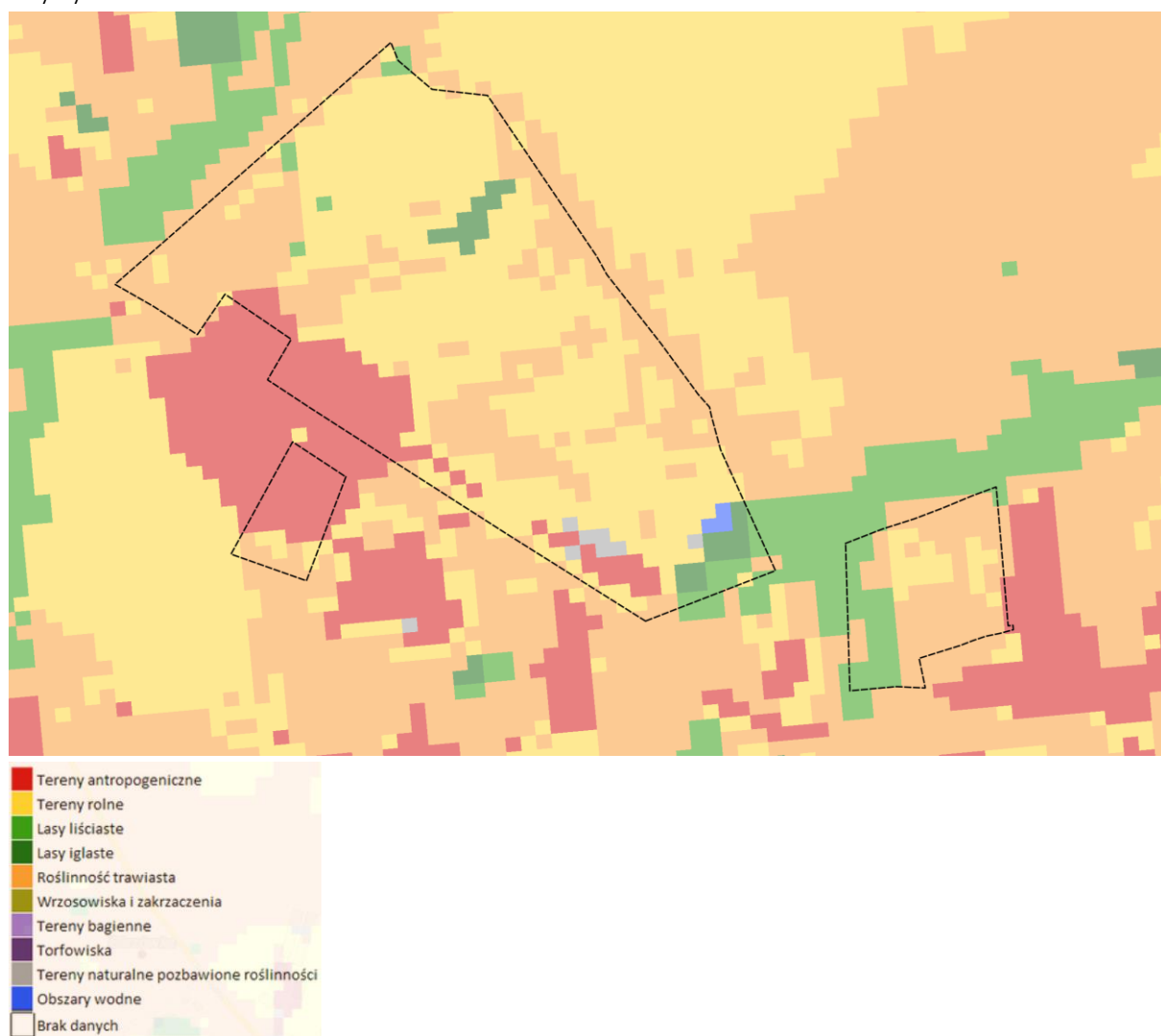
Gleby madowe, zaliczane do najwyższej klasy, występują głównie w dolinie Wisły i bocznych dolinach. Przy racjonalnym zmeliorowaniu wykorzystywane są pod uprawę warzyw, a przy większym uwilgoceniu jako łąki.



Rysunek 15. Rozmieszczenie klas gleb [źródło: obowiązujące studium uwarunkowań i kierunków zagospodarowania przestrzennego gminy Zawichost]

Pod względem typów gleb zdecydowanie przeważają: w południowej i zachodniej części gminy - gleby brunatne właściwe (B), w centralnej części - brunatne wylugowane i kwaśne (BK) oraz bielcowe właściwe i pseudobielcowe (A), natomiast w północno-wschodniej części - mady o niewykształconym profilu i brunatne czarnoziemy (F). W składzie mechanicznym gleb dominują utwory lessowe i lessowate, piaski gliniaste lekkie i pyły zwykłe. Użytki zielone występujące na terenie gminy zaliczane są w większości do użytków zielonych bardzo dobrych i dobrych (1z) oraz średnich (2z) na glebach brunatnych (B) i madach (F). Drzewostany leśne rozwinęły się głównie na glebach brunatnych

wytworzonych na piaskach słabo gliniastych lub gliniastych lekkich oraz madach powstałych na pyłach zwykłych.



Rysunek 16. Klasyfikacja pokrycia terenu [źródło: Polska Agencja Kosmiczna]

Z klasyfikacji pokrycia terenu widoczna jest zieleń wysoka porastająca obniżenia terenu oraz niewielkie oczko wodne (staw) w części południowej. Tereny zabudowane występują wzdłuż drogi, a tereny rolne zajmują pozostałą część terenu.

3.7. CHARAKTERYSTYKA WARUNKÓW KLIMATYCZNYCH, STANU JAKOŚCI POWIETRZA I HIGIENY ATMOSFERY

Miasto i gmina Zawichost leży w obrębie lubelskiego, wyżynnego regionu klimatycznego, charakteryzującego się przewagą wpływów kontynentalnych. Roczne amplitudy temperatur są wysokie - lata są tu dość ciepłe, a zimy mroźne. Średnia temperatura (na podstawie danych IMGW dla wielolecia 1971-2000) notowana w lipcu wynosiła 17-18°C, a średnia temperatura w styczniu: od -2 do -3°C. Natomiast średnia roczna temperatura wynosiła 8-9°C.

Średnia roczna suma opadów mieści się w przedziale 550-600 mm (maksimum w lata mokre wynosi 190 mm, minimum w lata suche 90 mm w lipcu), z czego największe opady przypadają na miesiące letnie, z maksimum w czerwcu i lipcu – 70-80 mm na miesiąc (na podstawie danych IMGW dla wielolecia 1971-2000). Najniższe opady w wieloleciu 1971-2000 odnotowano w miesiącach listopad-marzec, gdzie średnia suma opadów na miesiąc nie przekraczała 30 mm.

W obrębie gminy przeważają wiatry zachodnie i południowo-zachodnie. Mniejszy udział mają wiatry południowo-wschodnie i wschodnie. Najczęstsza prędkość wiatru (22,12 % w roku) wynosi 3 m/s, a w przedziale prędkości od 0 do 5 m/s mieści się 83,7 %.

Zgodnie z ustawą Prawo Ochrony Środowiska (art. 89 ust. 1) na podstawie wyników pomiarów prowadzonych na stacjach Państwowego Monitoringu Środowiska, wojewódzkie inspektoraty ochrony środowiska co roku, dokonują oceny jakości powietrza w województwie za poprzedni rok kalendarzowy. Wyniki ocen publikowane są w formie raportów dostępnych na stronach internetowych GIOŚ. Wyniki ocen GIOŚ przekazuje zarządowi województwa, który w razie konieczności opracowuje i wdraża program ochrony powietrza w województwie dla wybranych stref, w których zanotowano przekroczenia norm jakości powietrza. Wynikiem przeprowadzonej oceny jakości powietrza w województwie świętokrzyskim w roku 2021 jest zaliczenie wszystkich substancji podlegających ocenie, do jednej z klas A lub C. Zaliczenie strefy do określonej klasy zależy od stężeń zanieczyszczeń występujących na jej obszarze i wiąże się z określonymi wymaganiami, co do działań na rzecz poprawy jakości powietrza (w przypadku, gdy nie są spełnione określone kryteria) lub na rzecz utrzymania tej jakości (jeżeli spełnia ona przyjęte standardy). Na podstawie przeprowadzonych badań stwierdzono [„Roczna ocena jakości powietrza w województwie świętokrzyskim. Raport wojewódzki za rok 2021” GIOŚ 2022] przekroczenia poziomu dopuszczalnego określonego dla pyłu zawieszonego PM_{2,5}, pyłu zawieszonego PM₁₀ oraz poziomu celu długoterminowego ozonu.

Klasyfikacja stref pod względem ochrony zdrowia za 2021 rok zmieniła się w porównaniu do roku 2020 w zakresie pyłu zawieszonego PM₁₀ i PM_{2,5}. Dla tych dwóch zanieczyszczeń nastąpiło pogorszenie sytuacji, gdyż w 2020 roku strefy województwa świętokrzyskiego uzyskiwały klasę A w zakresie dobowego poziomu dopuszczalnego pyłu zawieszonego PM₁₀ oraz klasę A1 za dotrzymanie poziomu dopuszczalnego pyłu zawieszonego PM_{2,5} dla fazy II. Rok 2021 skutkował ponownym, podobnie jak w latach wcześniejszych, przekroczeniem norm dla tych dwóch zanieczyszczeń. Dla pozostałych zanieczyszczeń i kryteriów klasy stref nie uległy zmianie. W tym również w zakresie benzo(a)pirenu, dla którego nadal całe województwo znajduje się w klasie C. W województwie utrzymuje się również klasa D2, którą strefy uzyskują z racji przekroczenia poziomu celu długoterminowego ozonu.

Zaliczenie strefy do określonej klasy wiąże się z podjęciem określonych działań na rzecz poprawy jakości powietrza atmosferycznego (w przypadku, gdy nie są spełnione określone kryteria) lub na rzecz utrzymania jego jakości (gdy spełnione są przyjęte standardy). Zakres działań obejmuje:

- dla klasy C (C2) — określenie potencjalnych obszarów przekroczeń wartości poziomów stężeń i opracowanie programu ochrony powietrza (POP) lub dla klasy D2 — uwzględnienie w wojewódzkim programie ochrony środowiska;
- dla klasy B — określenie obszarów przekroczeń wartości poziomów dopuszczalnych stężeń oraz dążenie do osiągnięcia stężeń poniżej tych poziomów;
- dla klasy A (D1) — utrzymanie jakości powietrza na tym samym lub lepszym poziomie.

Tabela 1. Klasy strefy świętokrzyskiej dla poszczególnych zanieczyszczeń, uzyskane w ocenie rocznej dokonanej z uwzględnieniem kryteriów ustanowionych w celu ochrony zdrowia w roku 2021

	SO ₂	NO ₂	PM10	Pb	C ₆ H ₆	CO	As	Cd	Ni	B(a)P	PM _{2,5}	O ₃
strefa świętokrzyska	A	A	C	A	A	A	A	A	A	C	A ^{***} / C1 ^{****}	A [*] /D2 ^{**}

*według poziomu docelowego

**według poziomu celu długoterminowego

***faza I

****faza II

Źródło: Roczna ocena jakości powietrza w województwie świętokrzyskim. Raport wojewódzki za rok 2021, GIOŚ Kielce 2022 r.

3.8. ZASOBY DZIEDZICTWA KULTUROWEGO

Obszar projektu planu położony jest częściowo w strefie ochrony konserwatorskiej „K” – ochrony krajobrazu i powiązań widokowych, obejmującej m.in. zespół kościoła par. pw. Św. Trójcy w Trójcy oraz układ urbanistyczny Zawichostu. W obszarze projektu *Zmiany nr 1 II zmiany miejscowego planu ogólnego zagospodarowania przestrzennego Gminy Zawichost* nie występują obiekty zabytkowe, w tym stanowiska archeologiczne zdefiniowane w art. 3, pkt 4 ustawy z dnia 23 lipca 2003 r. o ochronie zabytków i opiece nad i objęte ochroną prawną na podstawie art. 6, ust. 1, pkt 3 cyt. ustawy, które byłyby ujęte w ewidencji zabytków archeologicznych w ramach Archeologicznego Zdjęcia Polski (AZP).

Wszystkie przedmioty, co do których istnieje przypuszczenie, iż są zabytkami pozyskanymi w trakcie prac ziemnych lub odkryte jako przypadkowe znaleziska podlegają ochronie prawnej na podstawie przepisów odrębnych. Postępowanie z przedmiotami lub obiektami o cechach zabytkowych odkrytymi w trakcie prowadzenia robót budowlanych lub prac ziemnych należy prowadzić z uwzględnieniem obowiązujących przepisów odrębnych.

3.9. ISTNIEJĄCE PROBLEMY OCHRONY ŚRODOWISKA ISTOTNE Z PUNKTU WIDZENIA PROJEKTOWANEGO DOKUMENTU

Zmiana zagospodarowania wiąże się też z utratą otwartej przestrzeni, przyrody ożywionej, wartości przyrodniczych, krajobrazu naturalnego i kulturowego. Taka tendencja pociąga za sobą wzrost presji na środowisko przyrodnicze, ze wszystkimi negatywnymi następstwami. Jako główne zagrożenie dla tego obszaru wymienia się więc inwestycyjną presję na tereny otwarte.

3.10 OCENA POTENCJALNYCH ZMIAN STANU ŚRODOWISKA W PRZYPADKU BRAKU REALIZACJI USTALEŃ PROJEKTU ZMIANY PLANU

W przypadku zaniechania realizacji ustaleń projektu *Zmiany nr 1 II zmiany miejscowego planu ogólnego zagospodarowania przestrzennego Gminy Zawichost*, środowisko omawianego terenu, w zakresie wielu geokomponentów pozostanie niezmienione w stosunku do stanu istniejącego – w zakresie szaty roślinnej oraz fauny, wód powierzchniowych i podziemnych. W tej sferze wariant „0” byłby najkorzystniejszy ze środowiskowego punktu widzenia - jako nie ingerujący w stan środowiska. Przekształceń nie uległyby takie komponenty jak krajobraz, gleby, szata roślinna. Stan aerosanitarny nie byłby narażony na zanieczyszczenie ze względu na wzmożony ruch samochodowy, eksploatację złoża itd. Środowisko gruntowo – wodne nie ulegałoby presji ze względu na powstające odpady i niebezpieczeństwo przedostania się substancji do gleb i ziemi.

Ustalenia miejscowych planów zagospodarowania przestrzennego dają konkretne ustalenia dotyczących parametrów i wskaźników zabudowy w warunkach udziału społeczeństwa. Oznacza to, że zarówno organy nadzorujące jak i osoby fizyczne mogą zapoznać się z jego treścią i wnieść uwagi. Również procedura strategicznej oceny oddziaływania na środowisko pozwala wypracować optymalne zagospodarowanie. Z tego punktu widzenia, teren o szczególnej presji inwestycyjnej powinien zostać poddany szczegółowej analizie warunków zagospodarowania.

W przypadku pozostawienia dotychczasowego użytkowania i zaniechania aktualizacji przeznaczenia terenu, będą obowiązywać ustalenia obowiązującego planu, który nie uwzględnia zmian w projektowanej zmianie studium gminy.

Kierunki zagospodarowania przestrzennego gminy oraz kierunki rozwoju infrastruktury, w związku z upływem czasu oraz zmianami jakie zaszły na terenie obszaru gminy, a także zmianą przepisów prawnych nie będą odpowiadać potrzebom rozwoju gminy oraz zadaniom ochrony środowiska, co może oddziaływać negatywnie dla elementy środowiska przyrodniczego.

Miejscowy plan zagospodarowania przestrzennego, jako dokument strategiczny podlega konsultacjom społecznym, w związku z czym zapobiega konfliktom przestrzennym. Gwarantuje to rozwój gminy oparty na jawnej i akceptowanej polityce rozwoju gminy. Realizacja inwestycji powinna być poprzedzona dyskusją publiczną.

W przypadku zaniechania realizacji ustaleń projektu zmiany planu, środowisko omawianego terenu, w zakresie wielu geokomponentów pozostanie niezmienione w stosunku do stanu istniejącego.

4. CELE OCHRONY ŚRODOWISKA USTANOWIONE NA SZCZEBLU MIĘDZYNARODOWYM, WSPÓLNOTOWYM I KRAJOWYM, ISTOTNE Z PUNKTU WIDZENIA PROJEKTOWANEGO DOKUMENTU

Dokumentami rangi międzynarodowej o charakterze przestrzennym, stanowiącym podstawę do formułowania celów ochrony środowiska w programach krajowych są konwencje międzynarodowe, ratyfikowane przez Polskę, m.in.:

- A. Konwencja Berneńska- Konwencja o ochronie gatunków dzikiej flory i fauny europejskiej oraz ich siedlisk naturalnych, zawarta w Bernie w 1979 r., zobowiązująca poszczególne państwa do ochrony siedlisk dzikiej fauny na swoim terytorium, zwłaszcza gatunków ginących i zagrożonych, migrujących i endemicznych. Gatunki te zostały wymienione w załącznikach. Ponadto określono ściśle zakazane sposoby i środki odłowu dzikich zwierząt. Państwa, które ratyfikowały Konwencję zgadzają się na ochronę siedlisk tych gatunków w swoich planach i polityce rozwoju oraz

na zwrócenie szczególnej uwagi na obszary, które są ważne dla gatunków wędrownych podanych w załącznikach do tej Konwencji.

- B. Konwencja o różnorodności biologicznej podpisana w Rio de Janeiro w 1992 r.
- C. Konwencja Genewska w sprawie transgranicznego zanieczyszczenia powietrza na dalekie odległości z 1979 r. wraz z II protokołem siarkowym z 1994 r. (Oslo),
- D. Konwencja ONZ o ochronie różnorodności biologicznej z Rio de Janeiro, 1992 r.,
- E. Ramowa Konwencja Narodów Zjednoczonych w sprawie zmian klimatu z Rio de Janeiro – 1992 r.,
- F. Ramowa Konwencja Narodów Zjednoczonych w sprawie zmian klimatu z Kioto – 1997 r. wraz Protokołem.,
- G. Konwencja Bońska – Konwencja o ochronie wędrownych gatunków dzikich zwierząt, zawarta w Bonn w 1979 r., zobowiązująca do ochrony i w miarę możliwości odtworzenia siedlisk gatunków wędrownych, zapobiegania, usuwania, rekompensowania lub zmniejszania skutków uniemożliwiających lub pogarszających wędrówkę gatunków
- H. Europejska Konwencja Krajobrazowa, sporządzona we Florencji dnia 20 października 2000 r.

Ramy działań Wspólnoty Europejskiej w dziedzinie ochrony środowiska oparte są o programy. Polska jako członek Unii Europejskiej jest zobowiązany do dostosowania swoich działań do polityki Unii Europejskiej. Cele określone w powyższych dokumentach ustanowionych na szczeblu światowym są zbyt ogólne, aby odnieść się do kierunków zagospodarowania przestrzennego określanych dla polskiej gminy. Stąd odniesiono się do obecnie obowiązującego **8 Programu Działań Wspólnoty Europejskiej w dziedzinie Środowiska do roku 2030 (8.EAP)** przyjętego decyzją Parlamentu Europejskiego i Rady nr 2022/591 z dnia 8 kwietnia 2022 roku w sprawie ogólnego unijnego programu działań do 2030 r. Decyzja zobowiązuje instytucje Unii i państwa członkowskie do podejmowania działań służących osiągnięciu celów priorytetowych, a wszelkie organy publiczne do współpracy z przedsiębiorstwami, partnerami społecznymi, społeczeństwem europejskim i obywatelami w realizacji programu. Wniosek wspiera cele **Europejskiego Zielonego Ładu** w zakresie środowiska i klimatu. Jest okazją do ponownego wyrażenia zaangażowania UE w realizację **wizji na rok 2050** zawartej w poprzednim programie, tj. 7. EAP, tj. zapewnienia wszystkim dobrostanu przy jednoczesnym poszanowaniu granic możliwości planety.

Cele priorytetowe Ósmego Programu to:

- osiągnięcie celu redukcji emisji gazów cieplarnianych do 2030 r. oraz neutralności klimatycznej do 2050 r.,
- wzmocnienie zdolności przystosowawczych, zwiększenie odporności i zmniejszenie podatności na zmiany klimatu,
- dążenie do modelu regeneracyjnego wzrostu, uniezależnienie wzrostu gospodarczego od wykorzystania zasobów i degradacji środowiska oraz przyspieszenie przejścia na gospodarkę o obiegu zamkniętym,
- osiągnięcie zerowego poziomu emisji zanieczyszczeń, w tym zanieczyszczeń powietrza, wody i gleby, oraz ochrona zdrowia i dobrostanu Europejczyków,
- ochrona, zachowanie i przywrócenie różnorodności biologicznej oraz wzmocnienie kapitału naturalnego (zwłaszcza powietrza, wody, gleby oraz ekosystemów leśnych, słodkowodnych, podmokłych i morskich),

- redukcja presji na środowisko i klimat związanej z produkcją i konsumpcją (zwłaszcza w dziedzinie energii, rozwoju przemysłowego, mieszkalnictwa i infrastruktury, mobilności i systemu żywnościowego).

Projekt dokumentu uwzględnia powyższe cele.

Postanowienia dokumentów ustanowionych na szczeblu krajowym:

1. *„Polska 2030 – Trzecia fala nowoczesności” długookresowa strategia rozwoju kraju*

Priorytet dla Polski przyjęty w związku ze Strategią „Europa 2030”

„Wzrost efektywności energetycznej, wykorzystanie OZE, redukcja emisji CO₂”

Cel 7 – Zapewnienie bezpieczeństwa energetycznego oraz ochrona i poprawa stanu środowiska

Projekt planu realizuje poniższe kierunki interwencji:

Kierunek interwencji – Zwiększenie poziomu ochrony środowiska przez następujące działania: ochrona czystości wód – redukcja zanieczyszczeń i związków biogennych (azot, fosfor) odprowadzanych do wód oraz sanitacja wsi; wprowadzenie monitorowania i ochrony różnorodności biologicznej i przeciwdziałanie fragmentacji ekosystemów; ustanowienie narzędzi finansowania różnorodności biologicznej (w tym podnoszenie świadomości ekologicznej obywateli); opracowanie i wdrożenie strategicznego planu adaptacji do zmian klimatu; wprowadzenie instrumentów polityki publicznej integrujących działania w poszczególnych sektorach (gospodarki wodnej, rolnictwa, leśnictwa, transportu, zdrowia, budownictwa, gospodarki przestrzennej, gospodarki morskiej, turystyki, energetyki) dla zwiększenia ochrony klimatu.

2. *Polityka energetyczna Polski do 2030 roku*

Cele w zakresie ograniczania oddziaływania energetyki na środowisko:

- I. Ograniczenie emisji CO₂ do 2020 roku przy zachowaniu wysokiego poziomu bezpieczeństwa energetycznego.
- II. Ograniczenie emisji SO₂ i NO_x oraz pyłów (PM₁₀ i PM_{2,5}) do poziomów wynikających z obecnych i projektowanych regulacji unijnych.
- III. Ograniczenie negatywnego oddziaływania energetyki na stan wód powierzchniowych i podziemnych.
- IV. Minimalizacja składowania odpadów poprzez jak najszersze wykorzystanie ich w gospodarce.
- V. Zmiana struktury wytwarzania energii w kierunku technologii niskoemisyjnej.

3. *Krajowy Plan na rzecz energii i klimatu na lata 2021 – 2030*

Celem głównym polityki energetycznej jest bezpieczeństwo energetyczne przy zapewnieniu konkurencyjności gospodarki, efektywności energetycznej i zmniejszeniu oddziaływania sektora energii na środowisko oraz optymalnym wykorzystaniu własnych zasobów energetycznych. PEP2040 przewiduje osiem kierunków strategicznych, do których należą: (1) optymalne wykorzystanie własnych zasobów energetycznych, (2) rozbudowa infrastruktury wytwórczej i sieciowej energii cznej, (3) dywersyfikacja dostaw gazu ziemnego i ropy naftowej oraz rozbudowa infrastruktury sieciowej, (4) rozwój rynków energii, (5) wdrożenie energetyki jądrowej, (6) rozwój odnawialnych źródeł energii, (7) rozwój ciepłownictwa i kogeneracji, (8) poprawa efektywności energetycznej.

4. *Strategia Zrównoważonego Rozwoju Wsi, Rolnictwa i Rybactwa 2030*

Głównym celem SZRWiR 2030 jest rozwój gospodarczy wsi umożliwiający trwały wzrost dochodów jej mieszkańców przy minimalizacji rozwarstwienia ekonomicznego, społecznego i terytorialnego oraz poprawie stanu środowiska naturalnego.

Strategia obejmuje 5 celów szczegółowych, z których ostatni – piąty stanowi: „5. Ochrona środowiska i adaptacja do zmian klimatu na obszarach wiejskich”.

SZRWRiR 2030 będzie realizowała założenia SOR wskazane w jej trzech celach szczegółowych przez działania zaprojektowane w poszczególnych kierunkach interwencji, które zostały przypisane do trzech celów operacyjnych SZRWiR 2030 oraz trzech obszarów wpływających na realizację celów strategii:

- Cel szczegółowy I. Zwiększenie opłacalności produkcji rolnej i rybackiej
- Cel szczegółowy II. Poprawa jakości życia, infrastruktury i stanu środowiska
- Cel szczegółowy III. Rozwój przedsiębiorczości, pozarolniczych miejsc pracy i aktywnego społeczeństwa
- 3 Obszary wpływające na realizację celów strategii: (1) Sprawne zarządzanie rozwojem, (2) Stabilne finansowanie rozwoju, (3) Trwała zdolność kreacji i uczenia się.

Projekt planu uwzględnia wszystkie cele ustanowione w nadrzędnych dokumentach odnoszące się do rozwoju obszarów miejskich w oparciu o zasoby endogeniczne oraz wzmocnienie ośrodków miejskich i terenów wiejskich poprzez zwiększanie atrakcyjności i konkurencyjności.

Przedmiotowy dokument został więc oparty o postanowienia wyżej wymienionych dokumentów, ustanowionych na szczeblu międzynarodowym, krajowym i wspólnotowym.

5. ANALIZA I OCENA PRZEWIDYWANEGO ZNACZĄCEGO ODDZIAŁYWANIA, W TYM NA CELE I PRZEDMIOT OCHRONY OBSZARU NATURA 2000 ORAZ NA INTEGRALNOŚĆ TEGO OBSZARU

Poniżej przedstawiono w sposób syntetyczny przewidywane oddziaływanie ustaleń *Zmiany nr 1 II zmiany miejscowego planu ogólnego zagospodarowania przestrzennego Gminy Zawichost* na poszczególne geokomponenty.

Tabela 2. Syntetyczne i uproszczone przewidywane oddziaływanie ustaleń zmiany planu na poszczególne geokomponenty

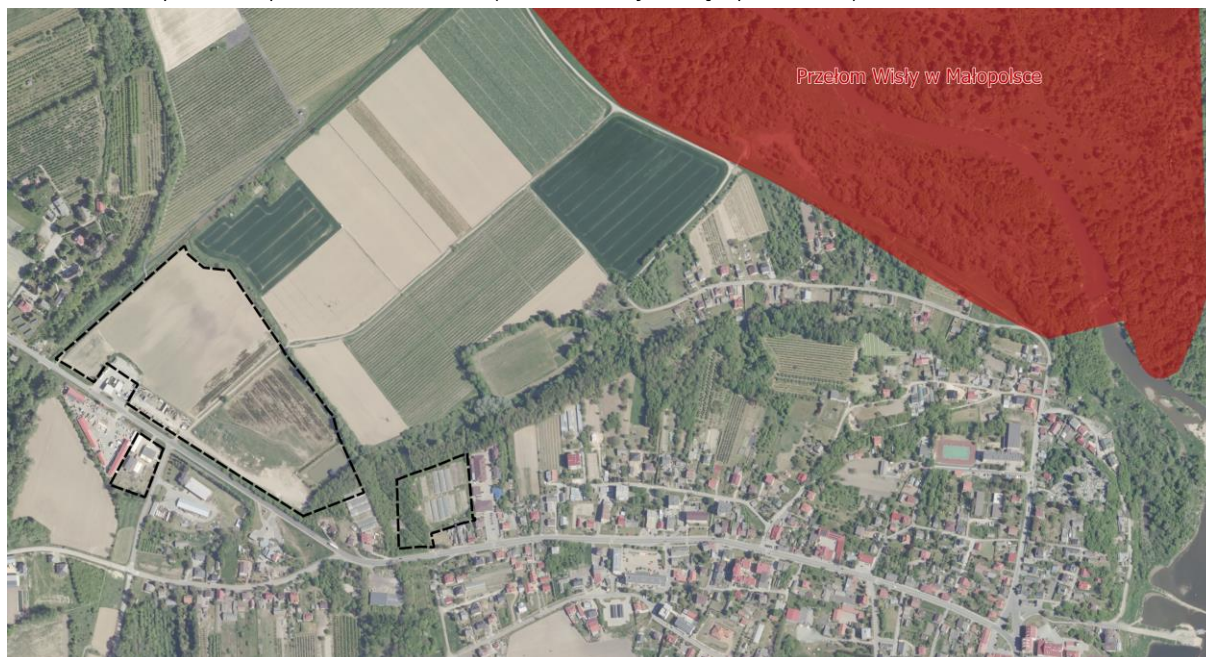
Element środowiska	Charakter oddziaływania										
	P	N	O	Nd	B	Po	Sk	C	S	K	D
Flora i fauna, różnorodność biologiczna	X	X	X	X	X			X	X		X
Wody powierzchniowe i podziemne	X				X				X		X
Gleba i powierzchnia terenu,	X				X				X		X
Zasoby naturalne	-	-	-	-	-	-	-	-	-	-	-
Powietrze, klimat akustyczny	X	X			X	X		X		X	X
Klimat	X					X			X		X
Krajobraz	X				X				X		X
Obszary Natura 2000	-	-	-	-	-	-	-	-	-	-	-
Zabytki				X	X	X			X		
Zdrowie ludności	X				X	X			X	X	X
Dobra materialne	X				X	X			X		X

Oznaczenia: oddziaływania P – pozytywne, N- negatywne, B – bezpośrednie, Po – pośrednie, Sk – skumulowane, C – chwilowe, S – stałe, K – krótkoterminowe, D – długoterminowe, O – odwracalne, Nd – nieodwracalne, - (minus) oznacza brak oddziaływania

Jeśli oddziaływanie jest pozytywne nie rozpatrywano pod kątem odwracalności.

5.1. OCENA ZGODNOŚCI POSTANOWIEŃ PROJEKTU DOKUMENTU Z AKTAMI PRAWNYMI DOTYCZĄCYMI FORM OCHRONY PRZYRODY

Obowiązują Zarządzenia Regionalnego Dyrektora Ochrony Środowiska w Lublinie, Regionalnego Dyrektora Ochrony Środowiska w Warszawie i Regionalnego Dyrektora Ochrony Środowiska w Kielcach z dnia 31 marca 2015 r. w sprawie ustanowienia planu zadań ochronnych dla obszaru Natura 2000 Przełom Wisły w Małopolsce PLH060045 (Dz. Urz. Woj. Świąt. poz. 1607).



Rysunek 17. Granice obszaru Natura 2000 Przełom Wisły w Małopolsce PLH060045 przebiegają w odległości ok. 600 m od granic projektu planu

Dla obszaru Natura 2000 Przełom Wisły w Małopolsce zgodnie z ww. Zarządzeniem, do istniejących i potencjalnych zagrożeń zaliczono:

3150 Starorzeczca i naturalne eutroficzne zbiorniki wodne ze zbiorowiskami z *Nympheion*, *Potamion*

K02.01 zmiana składu gatunkowego (sukcesja)

K02.03 eutrofizacja (naturalna)

I01 obce gatunki inwazyjne

F02.03 Wędkarstwo

Brak stwierdzonych zagrożeń potencjalnych

- zapisy i ustalenia planu nie mają wpływu na powyższe zagrożenia określone dla przedmiotu ochrony

3270 Zalewane muliste brzegi rzek z roślinnością *Chenopodium rubri p.p.* i *Bidention p.p.*

G01.03.02 rajdowe kierowanie pojazdami zmotoryzowanymi

I01 obce gatunki inwazyjne

J02.12.02 Tamy i ochrona przeciwpowodziowa w śródlądowych systemach wodnych

- zapisy i ustalenia planu nie mają wpływu na powyższe zagrożenia określone dla przedmiotu ochrony

***6120 Ciepłolubne, śródlądowe murawy napiaskowe (*Koelerion glaucae*)**

K02.01 zmiana składu gatunkowego (sukcesja)

A04.03 – zarzucenie pasterstwa, brak wypasu

B01 zalesianie terenów otwartych

- *zapisy i ustalenia planu nie mają wpływu na powyższe zagrożenia określone dla przedmiotu ochrony, projekt planu nie przewiduje zalesień*

6210 Murawy kserotermiczne (*Festuco-Brometea* i ciepłolubne murawy z *Asplenion septentrionalis Festucion pallentis*)

K02.01 zmiana składu gatunkowego (sukcesja)

G01.02 turystyka piesza, jazda konna i jazda na pojazdach niezmotoryzowanych

A04.03 zarzucenie pasterstwa, brak wypasu

Brak stwierdzonych zagrożeń potencjalnych

- *zapisy i ustalenia planu nie mają wpływu na powyższe zagrożenia określone dla przedmiotu ochrony, projekt planu nie przewiduje nowych terenów rozwoju turystyki*

6440 Łąki selernicowe (*Cnidion dubii*)

I01 obce gatunki inwazyjne

K02.01 zmiana składu gatunkowego (sukcesja)

A03.03 zaniechanie / brak koszenia

A08 nawożenie /nawozy sztuczne/

B01 zalesianie terenów otwartych

J02.15 inne spowodowane przez człowieka zmiany stosunków wodnych

A03.01 intensywne koszenie lub intensyfikacja

- *zapisy i ustalenia planu nie mają wpływu na powyższe zagrożenia określone dla przedmiotu ochrony, projekt planu nie przewiduje zalesień ani nowych terenów silnie zabudowanych, które mogłyby wpłynąć niekorzystnie na stosunki wodne panujące w Obszarze;*

6510 Niżowe i górskie świeże łąki użytkowane ekstensywnie (*Arrhenatherion elatioris*)

I01 obce gatunki inwazyjne

A03.03 zaniechanie / brak koszenia

K02.01 zmiana składu gatunkowego (sukcesja)

K04.05 szkody wyrządzane przez roślinożerców (w tym przez zwierzynę łowną)

A08 nawożenie /nawozy sztuczne/

B01 zalesianie terenów otwartych

A03.01 intensywne koszenie lub intensyfikacja

A06.03 produkcja biopaliwa

- *zapisy i ustalenia planu nie mają wpływu na powyższe zagrożenia określone dla przedmiotu ochrony, projekt planu nie przewiduje zalesień*

9170 Grąd środkowoeuropejski i subkontynentalny (*Galio-Carpinetum, Tilio-Carpinetum*)

B02.02 wycinka lasu

E03.01 pozbywanie się odpadów z gospodarstw domowych / obiektów rekreacyjnych

Brak stwierdzonych zagrożeń potencjalnych

- *zapisy i ustalenia planu nie mają wpływu na powyższe zagrożenia określone dla przedmiotu ochrony;*

***91E0 Łęgi wierzbowe, topolowe, olszowe i jesionowe (*Salicetum albofragilis, Populetum albae, Alnenion glutinoso-incanae*) i olsy źródliskowe**

B02.02 wycinka lasu
B02.04 usuwanie martwych i umierających drzew
E03.01 pozbywanie się odpadów z gospodarstw domowych / obiektów rekreacyjnych
K04.05 szkody wyrządzone przez roślinożerców (w tym przez zwierzynę łowną)
I01 obce gatunki inwazyjne
B02 gospodarka leśna i plantacyjna i użytkowanie lasów i plantacji
J02.03 regulowanie (prostowanie) koryt rzecznych i zmiana przebiegu koryt rzecznych
- *zapisy i ustalenia planu nie mają wpływu na powyższe zagrożenia określone dla przedmiotu ochrony;*

1188 kumak nizinny *Bombina bombina*
K02.01 zmiana składu gatunkowego (sukcesja)
K03.05 antagonizm ze zwierzętami introdukowanymi
- *zapisy i ustalenia planu nie mają wpływu na powyższe zagrożenia określone dla przedmiotu ochrony;*

1130 boleń *Aspius aspius*
K03.05 antagonizm ze zwierzętami introdukowanymi
F02.03 wędkarstwo
J02.12.02 tamy i ochrona przeciwpowodziowa w śródlądowych systemach wodnych
J02.03 regulowanie (prostowanie) koryt rzecznych i zmiana przebiegu koryt rzecznych
- *zapisy i ustalenia planu nie mają wpływu na powyższe zagrożenia określone dla przedmiotu ochrony;*

1134 różanka *Rhodeus sericeus amarus*
K03.05 antagonizm ze zwierzętami introdukowanymi
J02.12.02 tamy i ochrona przeciwpowodziowa w śródlądowych systemach wodnych
J02.03 regulowanie (prostowanie) koryt rzecznych i zmiana przebiegu koryt rzecznych
- *zapisy i ustalenia planu nie mają wpływu na powyższe zagrożenia określone dla przedmiotu ochrony;*

1149 koza pospolita *Cobitis taenia*
K03.05 antagonizm ze zwierzętami introdukowanymi
J02.12.02 tamy i ochrona przeciwpowodziowa w śródlądowych systemach wodnych
J02.03 regulowanie (prostowanie) koryt rzecznych i zmiana przebiegu koryt rzecznych
- *zapisy i ustalenia planu nie mają wpływu na powyższe zagrożenia określone dla przedmiotu ochrony;*

1037 trzepla zielona *Ophiogomphus cecilia*
Brak zidentyfikowanych zagrożeń

1060 czerwończyk nieparek *Lycaena dispar*
J02.01.03 wypełnianie rowów, tam, stawów, sadzawek, bagien lub torfianek
J02.15 inne spowodowane przez człowieka zmiany stosunków wodnych
J02.10 gospodarka roślinnością wodną i przybrzeżną na potrzeby odwodnienia
B01 zalesianie terenów otwartych
A03.01 intensywne koszenie lub intensyfikacja
- *zapisy i ustalenia planu nie mają wpływu na powyższe zagrożenia określone dla przedmiotu ochrony;*

6430 Ziółorośla górskie (*Adenostylylon alliariae*) i ziółorośla nadrzeczne (*Convolvuletalia sepium*)

Brak stwierdzonych zagrożeń istniejących

A03.01 intensywne koszenie lub intensyfikacja

J02.03 regulowanie (prostowanie) koryt rzecznych i zmiana przebiegu koryt rzecznych

- zapisy i ustalenia planu nie mają wpływu na powyższe zagrożenia określone dla przedmiotu ochrony;

***9110 Ciepłolubne dąbrowy (*Quercetalia pubescenti petraeae*)**

Brak stwierdzonych zagrożeń istniejących

K02.01 zmiana składu gatunkowego (sukcesja)

B02.01 odnawianie lasu po wycince (nasadzenia)

- zapisy i ustalenia planu nie mają wpływu na powyższe zagrożenia określone dla przedmiotu ochrony;

1145 piskorz *Misgurnus fossilis*

Brak stwierdzonych zagrożeń istniejących

J02.12.02 tamy i ochrona przeciwpowodziowa w śródlądowych systemach wodnych

J02.03 regulowanie (prostowanie) koryt rzecznych i zmiana przebiegu koryt rzecznych

- zapisy i ustalenia planu nie mają wpływu na powyższe zagrożenia określone dla przedmiotu ochrony;

1042 zalotka większa *Leucorrhinia pectoralis*

Brak stwierdzonych zagrożeń istniejących

K02.03 eutrofizacja (naturalna)

K01.03 wyschnięcie

- zapisy i ustalenia planu nie mają wpływu na powyższe zagrożenia określone dla przedmiotu ochrony;

4030 szlaczkoń szafraniec *Colias myrmidone*

Brak zagrożeń istniejących i potencjalnych ze względu na brak przedmiotu ochrony w obszarze

1337 bóbr europejski *Castor fiber*

Brak stwierdzonych zagrożeń istniejących

F03.02.03 chwytanie, trucie, kłusownictwo

- zapisy i ustalenia planu nie mają wpływu na powyższe zagrożenia określone dla przedmiotu ochrony;

1437 leniec bezpodkwiatowy *Thesium ebracteatum*

Brak zagrożeń istniejących i potencjalnych ze względu na brak przedmiotu ochrony w obszarze

1617 starodub łąkowy *Angelica palustris* (= *Ostericum palustre*)

Brak stwierdzonych zagrożeń istniejących

A08 nawożenie /nawozy sztuczne/

J02.01 zasypywanie terenu, melioracje i osuszanie – ogólnie

A03.03 zaniechanie / brak koszenia

K02.01 zmiana składu gatunkowego (sukcesja)

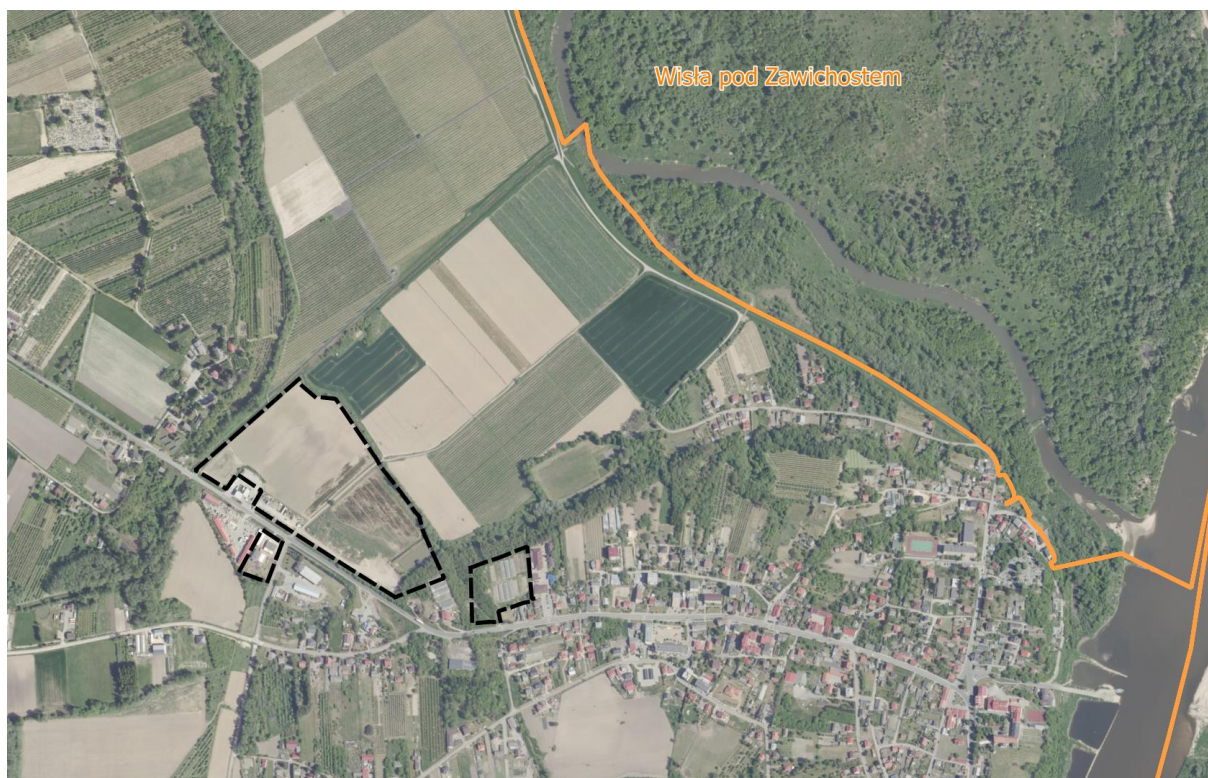
- zapisy i ustalenia planu nie mają wpływu na powyższe zagrożenia określone dla przedmiotu ochrony;

1902 obuwik pospolity *Cypripedium calceolus*

Brak zagrożeń istniejących i potencjalnych ze względu na brak przedmiotu ochrony w obszarze

Analiza zagrożeń istniejących i potencjalnych oraz zapisów dotyczących działań ochronnych określonych dla przedmiotów ochrony wykazała brak kolizji ustaleń projektu planu z zapisami Zarządzenia Regionalnego Dyrektora Ochrony Środowiska w Lublinie, Regionalnego Dyrektora Ochrony Środowiska w Warszawie i Regionalnego Dyrektora Ochrony Środowiska w Kielcach z dnia 31 marca 2015 r. w sprawie ustanowienia planu zadań ochronnych dla obszaru Natura 2000 Przełom Wisły w Małopolsce PLH060045 (Dz. Urz. Woj. Świąt. poz. 1607).

Teren objęty zmianą planu położony jest w odległości 600 m od rezerwatu przyrody „Wisła pod Zawichostem”.



Rysunek 18. Granice rezerwatu przyrody „Wisła pod Zawichostem” przebiegają w odległości ok. 600 m od granicy zmiany nr 1 planu

Rezerwat przyrody zajmuje powierzchnię 665,83 ha, jest to rezerwat faunistyczny, ze względu na dominujący przedmiot ochrony ma podtyp- ptaków, ze względu na główny typ ekosystemu: typ – Wodny (EW), podtyp – rzek i ich dolin, potoków i źródeł (rp). Dla rezerwatu obowiązuje Rozporządzenie Nr 12/2008 Wojewody Świętokrzyskiego z dnia 9 października 2008 r. w sprawie uznania za rezerwat przyrody wraz ze zmianami (z 2016 r i 2017 r.). Teren objęty zmianą planu położony w dolinie rzeki Wisły może stanowić miejsce żeru ptaków występujących w rezerwacie przyrody „Wisła pod Zawichostem”. Ze względu na rozległe tereny otwarte w sąsiedztwie tej zmiany- możliwość korzystania z terenów sąsiadujących z obszarem objętym zmianą nie przewiduje się wpływu ustaleń planu na możliwości realizacji celów ochrony rezerwatu.

5.2. ODDZIAŁYWANIE NA CELE I PRZEDMIOT OCHRONY OBSZARU NATURA 2000

Przedmioty ochrony Obszaru Natura 2000 Przełom Wisły w Małopolsce:

- 3150 Starorzeczka i naturalne eutroficzne zbiorniki wodne ze zbiorowiskami z *Nympheion, Potamion*
- 3270 Zalewane muliste brzegi rzek z roślinnością *Chenopodion rubri p.p. i Bidention p.p.*
- *6120 Ciepłolubne, śródlądowe murawy napiaskowe (*Koelerion glaucae*)
- 6210 Murawy kserotermiczne (*Festuco-Brometea* i ciepłolubne murawy z *Asplenion septentrionalis Festucion pallentis*)
- 6440 Łąki selernicowe (*Cnidion dubii*)
- 6510 Nizowe i górskie świeże łąki użytkowane ekstensywnie (*Arrhenatherion elatioris*)
- 9170 Grąd środkowoeuropejski i subkontynentalny (*Galio-Carpinetum, Tilio-Carpinetum*)
- *91E0 Łęgi wierzbowe, topolowe, olszowe i jesionowe (*Salicetum albofragilis, Populetum albae, Alnenion glutinoso-incanae*) i olsy źródliskowe
- 1188 kumak nizinny *Bombina bombina*
- 1130 boleń *Aspius aspius*
- 1134 różanka *Rhodeus sericeus amarus*
- 1149 koza pospolita *Cobitis taenia*
- 1037 trzepla zielona *Ophiogomphus cecilia*
- 1060 czerwoczyk nieparek *Lycaena dispar*
- 6430 Ziołorośla górskie (*Adenostylion alliariae*) i ziołorośla nadrzeczne (*Convolvuletalia sepium*)
- *91I0 Ciepłolubne dąbrowy (*Quercetalia pubescenti petraeae*)
- 1145 piskorz *Misgurnus fossilis*
- 1042 zalotka większa *Leucorrhinia pectoralis*
- 4030 szlaczkoń zafraniec *Colias myrmidone*
- 1337 bóbr europejski *Castor fiber*
- 1437 leniec bezpodkwiatowy *Thesium ebracteatum*
- 1617 starodub łąkowy *Angelica palustris (=Ostericum palustre)*
- 1902 obuwik pospolity *Cypripedium calceolus*

W obszarze zmiany Nr 1 planu nie występują chronione siedliska przyrodnicze ani stanowiska innych przedmiotów ochrony. Obszar jest poza strefami ochronnymi wymienionymi w Zarządzeniu Regionalnego Dyrektora Ochrony Środowiska w Lublinie, Regionalnego Dyrektora Ochrony Środowiska w Warszawie i Regionalnego Dyrektora Ochrony Środowiska w Kielcach z dnia 31 marca 2015 r. w sprawie ustanowienia planu zadań ochronnych dla obszaru Natura 2000 Przełom Wisły w Małopolsce PLH060045. Brak więc kolizji ustaleń projektu planu z gatunkami objętymi ochroną oraz stwierdzonymi siedliskami przyrodniczymi, a w szczególności z przedmiotami ochrony obszarów Natura 2000 Przełom Wisły w Małopolsce PLH060045.

5.3. ODDZIAŁYWANIE NA INTEGRALNOŚĆ OBSZARU NATURA 2000

Ocenę oddziaływania ustaleń projektu planu na integralność obszaru przeprowadzono biorąc pod uwagę:

- stopień oddziaływania ustaleń na przedmioty ochrony,
- skalę zmian w stosunku do obecnego użytkowania terenów,
- skalę zmian w stosunku do optymalnego (pożądanego) użytkowania terenu.

Korytarz ekologiczny nie jest formą ochrony przyrody, zgodnie z przepisami ustawy o ochronie przyrody. Jednak jego funkcjonowanie konieczne jest do zachowania ciągłości i integralności sieci Natura 2000. Z dyrektywy siedliskowej nie wynika, aby obowiązek zachowania struktury i funkcji (m.in. ekologicznych) dotyczył samych obszarów Natura 2000. Gdy ich istnienie jest konieczne dla zachowania siedlisk i gatunków będących przedmiotem zainteresowania Wspólnoty, odpowiednia struktura i funkcje powinny być utrzymane także na obszarach nieobjętych ochroną prawną w ramach sieci N2000, a szczególnie w obrębie korytarza ekologicznych łączących obszary N2000 (M. Kistowski, M. Pchałek 2009). Z tego względu, niezbędnym jest zapewnienie drożności korytarza ekologicznego celem zachowania spójności sieci Natura 2000.

Główny korytarz ekologiczny przebiega poza granicami zmiany Nr 1 planu. Ustalenia planu nie spowodują zatem przewężenia czy utraty drożności korytarza ekologicznego.

Charakter zmian wprowadzonych na skutek ustaleń projektu planu nie spowoduje przerwania korytarza czy stałego negatywnego wpływu na integralność obszarów Natura 2000 położonych poza granicami tych terenów.

W pozostałym zakresie ustaleń planu nie przewiduje się oddziaływania na korytarze ekologiczne – główne czy lokalne. Projekt planu przewiduje wzmocnienie lokalnych korytarzy ekologicznych poprzez wyznaczenie terenu zieleni: 1Z, 2Z i 3Z o łącznej powierzchni około 2,1199.

Powyższe ustalenia projektu planu wykluczają niebezpieczeństwo negatywnego wpływu na integralność obszarów Natura 2000 położonych poza granicami tych terenów.

5.4. ODDZIAŁYWANIE NA ŚWIAT ROŚLIN I ZWIERZĄT ORAZ BIORÓŻNORODNOŚĆ

~ Ochrona różnorodności biologicznej, w tym ochrona terenów zieleni ~

Wyznaczona w dokumencie nowa funkcja może wiązać się z usunięciem pojedynczych drzew. Drzewa i krzewy wiążą się z występowaniem gatunków ptaków i drobnych gryzoni, dla których często jest to miejsce żeru i schronienia, dlatego też zmiana użytkowania spowoduje opuszczenie (może tylko tymczasowe) przez większość gatunków tego terenu. Wraz z rozpoczęciem prac, będzie generowany hałas mogący stanowić uciążliwość dla gatunków zamieszkujących lub wykorzystujących ten teren. Etap budowy ma charakter krótkoterminowy - „chwilowy”. Następnie pojawi się hałas związany z obsługą komunikacyjną terenu. Oddziaływanie będzie miało już charakter stały.

Gatunki, które obecnie wykorzystują ten teren powrócą. Projektowane zainwestowanie będzie wiązać się ze zmianą użytkowania. Grunty zostaną wyłączone z gospodarki rolnej.

Ze względu na oddziaływanie ustaleń planu na bioróżnorodność należy zastosować działania minimalizujące do których należą:

- z uwagi na awifaunę – wycinkę drzew i krzewów przeprowadza się w okresie jesiennym i zimowym (od 16 października do końca lutego);
- pozostawianie drzew dziuplastych w młodszych drzewostanach.

*~ Ochrona gatunkowa okazów, siedlisk, ostoi roślin, zwierząt i grzybów
oraz korytarzy ekologicznych ~*

Na terenie objętym projektem planu nie stwierdzono występowania gatunków roślin objętych ochroną, wymienionych w Rozporządzeniu Ministra Środowiska z dnia 9 października 2014 r. w sprawie ochrony gatunkowej roślin (Dz.U. 2014 poz. 1409), gatunków zwierząt objętych ochroną, wymienionych w Rozporządzeniu Ministra Środowiska z dnia 16 grudnia 2016 r. w sprawie ochrony gatunkowej zwierząt (Dz. U. 2016 poz. 2183) oraz gatunków grzybów objętych ochroną, wymienionych w Rozporządzeniu Ministra Środowiska z dnia 16 października w sprawie ochrony gatunkowej grzybów (Dz. U. 2014 poz. 1408).

Roślinność obszaru opracowania, będzie narażona na zagrożenia wynikające ze zniszczenia warstwy glebowej. Roboty ziemne oraz inne roboty związane z wykorzystaniem sprzętu mechanicznego lub urządzeń technicznych, prowadzone w pobliżu drzew lub krzewów albo ich zespołów, mogą być wykonywane wyłącznie w sposób nieszkodzący drzewom lub krzewom, nieprzeznaczonych do wycinki.

Ustalenia dokumentu mogą się przyczynić do pośredniego oddziaływania na świat zwierzęcy, które będą polegać głównie na:

- ryzyku degradacji środowiska życia zwierząt w obrębie zasięgu prowadzonych robót przy planowanych inwestycjach;
- wzmożonym ruchu pojazdów ciężkich po terenie, generujących hałas maszyn, a także ogólny ruch związany z użytkowaniem terenów, co spowodować może płoszenie zwierząt bytujących w pobliżu realizowanej funkcji oraz wzrostem śmiertelności zwierząt w wyniku kolizji z pojazdami.

Ryzyko degradacji środowiska życia zwierząt można zminimalizować odpowiednio chroniąc i zabezpieczając to środowisko podczas budowy, m.in. przez unikanie lokalizacji zaplecza budowy na terenach atrakcyjnych dla zwierzyny tj. z dala od drzew. Przede wszystkim stosuje się tu przepisy w zakresie ochrony przyrody oraz tzw. dobrych praktyk np. ewentualne prowadzenie wycinki drzew i krzewów (wzdłuż drogi) w okresie pozalęgowym - jesiennym i zimowym (od 16 października do końca lutego) oraz nadzór przyrodniczy w procesie inwestycyjnym oraz na budowie.

Ze względu na możliwość występowania dziko występujących zwierząt gatunków objętych ochroną gatunkową stosuje się zapis art. 52 i art. 56 ustawy o ochronie przyrody (t.j. Dz. U. z 2022 r. poz. 916 ze zm.).

Oddziaływanie będzie mieć charakter czasowy, a skala inwestycji będzie na tyle niewielka, że nie przewiduje się tu negatywnego oddziaływania.

Ze względu na znaczne oddalenie od obszarów chronionych, a tym samym brak negatywnych oddziaływań związanych z realizacją planowanego przedsięwzięcia nie zachodzi konieczność podejmowania szczególnych działań w zakresie ich ochrony. Nie przewiduje się kompensacji przyrodniczej.

5.5. ODDZIAŁYWANIE NA ZDROWIE LUDZI, KRAJOBRAZ I DOBRA MATERIALNE, W TYM ZABYTKI

~ Ochrona zdrowia ludzi oraz warunków i jakości życia mieszkańców ~

Przewiduje się, na etapie realizacji, wzmożony ruch samochodowy. Wdrożenie odpowiednich zasad na placu budowy ograniczą do minimum ryzyko wystąpienia zagrożeń i uciążliwości. Prace budowlane należy w sąsiedztwie zabudowy mieszkaniowej prowadzić wyłącznie w porze dziennej. Na tych terenach unikać jednoczesnej pracy urządzeń emitujących hałas o dużym natężeniu. Ograniczyć jałową pracę silników pojazdów i maszyn budowlanych w trakcie realizacji inwestycji. W zakresie wibracji należy w pobliżu obiektów wrażliwych na drgania (budynków) ograniczyć do niezbędnego minimum pracę sprzętu wibracyjnego oraz innego sprzętu ciężkiego (np. walce wibracyjne, ubijaki, młoty pneumatyczne, kafary i in.).

Istotne jest również prowadzenie prac przy użyciu sprawnego sprzętu i w odpowiednich warunkach BHP i przeciwpożarowych, co zapobiegnie zaistnieniu sytuacji awaryjnych. Wynikające z tych prac, emisje zanieczyszczeń do powietrza, pylenie, hałas oraz wibracje będą mieć charakter przejściowy, a jeżeli prace zostaną właściwie zorganizowane i dozorowane nie powinny powodować dużej uciążliwości.

Reasumując, nie przewiduje się znaczącego negatywnego wpływu ustaleń projektu zmiany planu na zdrowie ludzi, w tym na tereny zabudowy mieszkaniowej położone poza granicami opracowania. Wpływ na zdrowie może wynikać nie z ustaleń planu, a ze sposobu realizacji zagospodarowania terenu. Uciążliwości związane z realizacją zabudowy będą mieć charakter chwilowy. Należy na tym etapie zastosować wszelkie dostępne normy i przepisy prawne minimalizujące negatywne oddziaływanie na ludzi.

Nie przewiduje się negatywnego oddziaływania ustaleń planu na zdrowie ludzi, warunki i jakość ich życia.

~ Ochrona krajobrazu i zabytków ~

Ustalenia planu nie dają możliwości powstania dominanty krajobrazowej. Obszar projektu planu położony jest częściowo w strefie ochrony konserwatorskiej „K” – ochrony krajobrazu i powiązań widokowych, obejmującej m.in. zespół kościoła par. pw. Św. Trójcy w Trójcy oraz układ urbanistyczny Zawichostu.

W przypadku działek objętych projektem planu, które zlokalizowane są przy ulicy Ostrowieckiej, ograniczono maksymalną wysokość budynków do 10 m dla wszystkich rodzajów zabudowy z urządzeniami technicznymi włącznie, ze względu na ochronę walorów krajobrazowych i widokowych miasta, a w szczególności ochronę podstawy widokowej wzgórza kościelnego w Trójcy.

Nie ocenia się znacząco negatywnego oddziaływania ustaleń projektu planu na krajobraz. Wprowadzenie nowego zagospodarowania nie będzie mieć wpływu na widoczność z ważnych punktów widokowych.

Biorąc pod uwagę powyższe stwierdza się brak negatywnego oddziaływania ustaleń projektu planu na krajobraz i wartości kulturowe.

5.6. PRZEKSZTAŁCENIE NATURALNEGO UKSZTAŁTOWANIA TERENU, WYKORZYSTANIE ZASOBÓW ŚRODOWISKA

Ustalenia projektu zmiany nr 1 planu nie przewidują wydobycia ani eksploatacji zasobów ziemi. Ustalenia dokumentu będą pośrednio wpływać na stan jakości gleb, w wyniku wzrostu natężenia ruchu kołowego na drogach, skutkiem czego będzie zwiększenie się ilości zanieczyszczeń pochodzenia komunikacyjnego emitowanych do środowiska. Może również dojść do przeniknięcia do gleby płynów eksploatacyjnych w wyniku awarii, maszyn i urządzeń obsługujących plac budowy.

Nie przewiduje się negatywnego oddziaływania w zakresie ukształtowania terenu i zasobów środowiska projektu zmiany planu.

W wyniku realizacji inwestycji należy spodziewać się typowych prac budowlanych, prowadzących do przekształcenia obszaru. Prace te będą miały charakter przejściowy, a w wyniku ich przeprowadzenia należy prognozować m.in.: przekształcenie przypowierzchniowych struktur geologicznych, związane z wykonywanymi pracami ziemnymi oraz likwidację aktualnej roślinności w miejscu posadowienia budynków, infrastruktury technicznej, budowy dróg itd. Przewiduje się, że prace te nie będą mieć dużego zakresu. Wobec czego nie przewiduje się znaczącego oddziaływania projektu planu na ukształtowanie terenu i wykorzystanie zasobów środowiska.

5.7. ODDZIAŁYWANIE NA POWIERZCHNIĘ ZIEMI, WODY POWIERZCHNIOWE I WODY PODZIEMNE

Zapisy ustaleń planu nie przewidują działań mogących istotnie wpłynąć na stan jakościowy wód obszaru opracowania. Sposób, a także intensywność ewentualnych negatywnych oddziaływań na środowisko wodne uzależnione jest od indywidualnych rozwiązań poszczególnych właścicieli nieruchomości. Utwardzenie podłoża spowoduje ograniczenie infiltracji wód opadowych, w wyniku czego utworzą się warunki dla wzmożonego spływu powierzchniowego, a tym samym wypłukiwania z powierzchni utwardzonych wszelkich zanieczyszczeń. Teren planu leży w zasięgu GZWP 405 – Niecka Radomska o zasięgu wyznaczonym w dokumentacji hydrogeologicznej określającej warunki hydrogeologiczne w związku z ustanawianiem obszarów ochronnych Głównego Zbiornika Wód Podziemnych nr 405 Niecka Radomska. GZWP 405 jest zbiornikiem typu szczelinowo-porowego w utworach kredy górnej (margle, opoki, gezy). Część w granicach województwa o pow. 53 km² posiada zasoby dyspozycyjne około 560 m³/h. Realizacja inwestycji przewidzianych w projekcie planu zakłada ochronę GZWP przed powstaniem ognisk zanieczyszczeń poprzez stosowanie działań minimalizujących negatywne oddziaływanie na gleby i wody podziemne jak: utwardzanie gruntu, właściwe przechowywanie odpadów, szczelne systemy kanalizacji, stosowanie systemów podczyszczalnia wód itd.

5.8. DOTRZYMANIE CELÓW ŚRODOWISKOWYCH OKREŚLONYCH W PLANIE GOSPODAROWANIA WODAMI NA OBSZARZE DORZECZA ODRY ORAZ ODDZIAŁYWANIE NA STAN ILOŚCIOWY I STAN CHEMICZNY

Plan gospodarowania wodami na obszarze dorzecza jest głównym dokumentem planistycznym w gospodarowaniu wodami. W dniu 28.11.2016 r. w Dzienniku Ustaw Rzeczypospolitej Polskiej zostało opublikowane Rozporządzenie Rady Ministrów z dnia 18 października 2016 r. w sprawie Planu

gospodarowania wodami na obszarze dorzecza Wisły – poz. 1911. Ponadto w dniu 5.12.2016 r. Obwieszczeniem Prezesa Rady Ministrów z dnia 1 grudnia 2016 r. o sprostowaniu błędu – poz. 1958 opublikowany został załącznik nr 2 do Planu gospodarowania wodami na obszarze dorzecza Wisły.

Tereny objęte zmianą Nr 1 planu położone są w granicach JCW RW2000212319 Wisła od Sanu do Sanny i RW2000623169 Czyżówka. Obszar zmiany nr 1 leży w granicach JCWPd 117.

Ustalenia projektu zmiany planu nie będą mieć negatywnego wpływu na dotrzymanie celów środowiskowych określonych w Planie gospodarowania wodami na obszarze dorzecza Wisły.

5.9. WPROWADZANIE GAZÓW I PYŁÓW DO POWIETRZA, EMISJA HAŁASU, KLIMAT I PROMIENIOWANIE ELEKTROMAGNETYCZNE

W czasie realizacji ustaleń planu może nastąpić czasowe pogorszenie jakości powietrza związane z pracą maszyn budowlanych, pylenia z terenu budowy. Uciążliwości te można zminimalizować poprzez odpowiednią organizację robót. W czasie użytkowania terenów należy liczyć się ze zwiększeniem liczby pojazdów.

Na skutek obsługi terenu wzrośnie ruch kołowy, który jest źródłem zanieczyszczeń komunikacyjnych m.in. węglowodorów aromatycznych (WWA), dwutlenku siarki (SO₂), dwutlenku azotu (NO_x), tlenku węgla (CO) oraz substancji pyłowych. Również na etapie budowy wystąpi podwyższona emisja spalin związana z użytkowaniem pojazdów samochodowych i sprzętu budowlanego. W czasie prowadzenia prac budowlanych składowane masy ziemne będą źródłem emisji niezorganizowanej pyłów do powietrza. Będzie to oddziaływanie krótkotrwałe, rozproszone i punktowe w skali obszaru gminy.

Ze względu na charakter planu oraz zmian, które zajdą w wyniku jego realizacji nie prognozujemy się wpływu w zakresie klimatu.

Uciążliwości związane z obsługą terenu i jego zagospodarowaniem nie wpłyną negatywnie na jakość powietrza i nie spowodują pogorszenia życia mieszkańców terenów sąsiadujących.

5.10. ODDZIAŁYWANIE SKUMULOWANE

Oddziaływanie skumulowane przeanalizowano pod kątem oddziaływania tego samego zadania na różne elementy środowiska przyrodniczego jak i ustaleń projektu zmiany planu względem siebie.

Ustalenia dokumentu będą miały także pewien wpływ na środowisko poza obszarem opracowania. Wprowadzenie nowej funkcji spowoduje zwiększenie natężenia ruchu kołowego na terenach sąsiadujących z drogą wojewódzką nr 755, co będzie skutkowało zwiększeniem emisji spalin wzdłuż tras dojazdowych do tych obszarów.

5.11. RYZYKO WYSTĄPIENIA POWAŻNEJ AWARII

Zgodnie z art. 3, pkt. 23 ustawy Prawo ochrony środowiska przez „poważną awarię” rozumie się zdarzenie, w szczególności emisję, pożar lub eksplozję, powstałe w trakcie przemysłowego magazynowania lub transportu, w którym występuje jedna lub więcej niebezpiecznych substancji, prowadzące do natychmiastowego powstania zagrożenia życia lub zdrowia ludzi lub zaistnienie takiego zagrożenia z opóźnieniem, zaś przez „poważną awarię przemysłową rozumie się poważną awarię w zakładzie” (§ 3

pkt. 24 ustawy). Pożar może powstać w wyniku celowego podpalenia, zamachu terrorystycznego lub niewystarczających zabezpieczeń ppoż oraz jako szczególną sytuację awaryjną. Wydarzenia takiego nie da się jednak przewidzieć i trudno jest oceniać skutki, jakie może ono wywołać. Ich zminimalizowaniu służyły będą procedury postępowania wdrożone na terenach produkcji energii. Urządzenia składające się na farmę fotowoltaiczną to: ogniwa fotowoltaiczne, infrastruktura naziemna i podziemna, linie kablowe energetyczno – światłowodowe, przyłącza elektroenergetyczne, transformatory, konwertery.

Należy zatem zastosować się do norm i przepisów regulujących pracę urządzeń, tak by nie doszło do zwarcia, wzrostu temperatury modułu itd., a osoby które będą mieć do niej dostęp muszą być bezpieczne.

6. CHARAKTERYSTYKA ROZWIĄZAŃ MAJĄCYCH NA CELU ZAPOBIEGANIE, OGRANICZENIE LUB KOMPENSACJĘ PRZYRODNICZĄ NEGATYWNYCH ODDZIAŁYWAŃ NA ŚRODOWISKO, MOGĄCYCH BYĆ REZULTATEM REALIZACJI PROJEKTOWANEGO DOKUMENTU

Niniejszy rozdział ma na celu przedstawienie działań, które zapobiegą negatywnym wpływom jakie mogą powstać w czasie realizacji zadań określonych w projekcie zmiany planu. Zadania podzielono na kategorie, ponieważ wiele z nich ma podobny wpływ, czy też ich realizacja powoduje podobne działania uboczne:

I. Działania w zakresie montażu systemów fotowoltaicznych

II. Przebudowa linii energetycznych i ich wpływ na awifaunę i chiropterofaunę

III. Usuwanie drzew i krzewów a gatunki objęte ochroną

IV. Budowa obiektów budowlanych, czyli wszystkiego co zostanie zbudowane lub jest wynikiem robót budowlanych pod kątem nie pogorszenia jakości życia mieszkańców (uciążliwości związane z pracami budowlanymi).

I. Montaż ogniwo fotowoltaicznych

Zaleca się:

- zastosowanie paneli fotowoltaicznych o powłoce antyrefleksowej, jednocześnie zapobiegającej zjawisku olśnienia odbiciowego i zwiększającej sprawność pochłaniania światła słonecznego;
- zastosowanie białych granic paneli fotowoltaicznych oraz białych pasków podziału mających na celu eliminację zjawiska imitacji tafli wody;
- brak zastosowania systemu nadążnego dla paneli fotowoltaicznych;
- poddawanie systematycznym przeglądom wszystkich elementów inwestycji.

Działania w zakresie minimalizacji wpływu na środowisko w przypadku montażu na gruncie:

- zastosowanie ogrodzenia ażurowego umożliwiającego przemieszczanie się herpetofauny i małych zwierząt w obrębie przedsięwzięcia- jeśli panele montowane są na gruncie,
- stosowanie wody destylowanej do mycia paneli, wykluczenie ze stosowania środków chemicznych;
- koszenie traw pomiędzy panelami, wykluczenie ze stosowania środków chemicznych ograniczających porost traw.

II. Przebudowa linii energetycznych i ich wpływ na awifaunę i chiropterofaunę

W celu zminimalizowania strat wśród ptaków i nietoperzy wszystkie linie energetyczne winny spełniać następujące wymogi:

- Przeprowadzenie badań przygotowawczych w celu ustalenia alternatywnych lokalizacji linii: o przebiegu wędrówek ptaków przez dane miejscowości lub regiony często decyduje topografia, linie brzegowe, itp. Wykonanie tych badań przed przystąpieniem do planowania jakichkolwiek nowych linii energetycznych jest niezbędne. Badania te muszą też obejmować wędrówki ptaków zarówno w dzień, jak i w nocy, a także uwzględniać inne zjawiska sezonowe.
- Tam, gdzie to możliwe, kable należy położyć pod ziemią.
- „Ukrywanie“ linii energetycznych: linie napowietrzne powinny zostać poprowadzone tak nisko, jak tylko pozwalają na to przepisy, za budynkami lub rzędami drzew, bądź też u stóp wzgórz i łańcuchów górskich.
- Wszędzie tam, gdzie to możliwe, infrastruktura powinna być skomasowana, tj. linie energetyczne należałoby poprowadzić wzdłuż dróg i linii kolejowych, aby uniknąć przecinania dużych, otwartych przestrzeni.
- Konstrukcje powinny zajmować jak najmniej przestrzeni w kierunku pionowym: przewody należałoby podwieszać na jednym poziomie, bez przewodu neutralnego nad przewodami fazowymi.
- Należy montować dobrze widoczne, czarno-białe oznakowania na przewodach stwarzających duże zagrożenie zderzeniem, w szczególności na przewodach neutralnych linii wysokiego napięcia.
- W fazie planowania nowych linii energetycznych należy posługiwać się szczegółowymi informacjami zebranymi przez ornitologów. Dobra współpraca i dialog pomiędzy przedsiębiorstwami energetycznymi a organizacjami ochrony przyrody są kluczowe do osiągnięcia optymalnych rozwiązań, co leży także w interesie publicznym.
- Przy budowie nowych linii energetycznych należy wybierać takie rozwiązania projektowe, które nie wymagają stosowania systemów ostrzegawczych ani osłon ochronnych. Trwałość tych elementów nie odpowiada przeciętnemu czasowi eksploatacji linii energetycznych, który wynosi 50 lat.

III. Usuwanie drzew i krzewów a gatunki objęte ochroną

W przypadku konieczności usunięcia drzew wskazuje się działania minimalizujące. Zakazy wobec chronionych gatunków roślin, zwierząt i grzybów obowiązują przez cały rok, dlatego też właściciel terenu przed przystąpieniem do prac związanych z usuwaniem drzew i krzewów – niezależnie od terminu ich wykonywania- powinien ustalić, czy znajdują się tam gatunki objęte ochroną. W przypadku wątpliwości można skorzystać z pomocy np. botanika czy zoologa lub innej osoby, która potrafi zweryfikować stan faktyczny.

W stosunku do zwierząt chronionych obowiązują zakazy m.in.:

- niszczenia siedlisk i ostoi, które są ich obszarem rozrodu, wychowu młodych, odpoczynku, migracji lub żerowania,
- niszczenia, usuwania lub uszkodzenia gniazd oraz innych schronień,

- umyślnego płoszenia lub niepokojenia (w przypadku większości ssaków, rzadkich gatunków ptaków i innych wybranych gatunków),
- umyślnego płoszenia lub niepokojenia w miejscach noclegu, w okresie lęgowym w miejscach rozrodu lub wychowu młodych, lub w miejscach żerowania zgrupowań ptaków migrujących lub zimujących (w przypadku większości ptaków).

Wykaz gatunków chronionych jak również zakazy z zakresu ochrony gatunkowej, określają rozporządzenia Ministra Środowiska z:

- 9 października 2014 r. w sprawie ochrony gatunkowej roślin,
- 9 października 2014 r. w sprawie ochrony gatunkowej grzybów,
- 16 grudnia 2016 r. w sprawie ochrony gatunkowej zwierząt.

Okres lęgowy ptaków

Termin między 1 marca a 15 października funkcjonuje w przestrzeni publicznej jako okres lęgowy ptaków i rzeczywiście dla większości gatunków okres lęgowy się w nim zawiera, jednak dla poszczególnych gatunków ptaków przypada on w różnych okresach, np.:

- bielików trwa od stycznia do lipca,
- wróbli – od lutego/marca do sierpnia,
- jerzyków – od maja do sierpnia.

Ponadto, w poszczególnych latach okresy lęgowe dla konkretnych gatunków ulegają nieznacznym przesunięciom, w zależności od panujących warunków pogodowych.

Ogólne odstępstwo od zakazu usuwania gniazd

Od zakazu usuwania gniazd ptasich rozporządzenie Ministra Środowiska w sprawie ochrony gatunkowej zwierząt wprowadza od 16 października do końca lutego odstępstwo jedynie w przypadku usuwania gniazd z budynków lub terenów zieleni i tylko wtedy, gdy wymagają tego względy bezpieczeństwa lub sanitarne.

Tereny zieleni to obszary urządzone wraz z infrastrukturą techniczną i budynkami funkcjonalnie z nimi związanymi, pokryte roślinnością, pełniące funkcje publiczne. Są to w szczególności parki, zieleńce, promenady, bulwary, ogrody botaniczne, zoologiczne, jordanowskie i zabytkowe, cmentarze, zieleń towarzysząca drogom na terenie zabudowy, placom, zabytkowym fortyfikacjom, budynkom, składowiskom, lotniskom, dworcom kolejowym oraz obiektom przemysłowym.

Sposób postępowania w przypadku stwierdzenia gatunków chronionych

Jeżeli usunięcie drzewa lub krzewu nie spowoduje naruszenia zakazów wobec gatunków chronionych, mogą one być usunięte także w okresie lęgowym większości gatunków ptaków, tj. od 1 marca do 15 października.

Natomiast jeżeli wykonanie prac związanych z wycinką drzew lub krzewów może naruszyć te zakazy, należy:

- jeśli to możliwe odstąpić od tych prac i zachować poszczególne zadrzewienia będące siedliskiem gatunku, lub

- zrezygnować z wycinki w okresie, którego dotyczy zakaz (np. w przypadku zakazu płoszenia ptaków w miejscach rozrodu lub wychowu młodych- w ich okresie lęgowym, w przypadku usuwania gniazd z terenów zieleni gdy wymagają tego względy bezpieczeństwa lub sanitarne- w okresie od 16 października do końca lutego) – uwaga: zdecydowana większość zakazów, w tym zakaz niszczenia siedlisk i ostoi, które są obszarem rozrodu, wychowu młodych, odpoczynku, migracji lub żerowania, a także niszczenia gniazd (o ile nie ma zastosowania ww. wyjątek)są ważne cały rok, lub
- uzyskać stosowne zezwolenie na odstępstwo od zakazów.

Jednocześnie należy pamiętać, że usuwanie znacznej ilości drzew i krzewów w okresie wiosenno-letnim najprawdopodobniej będzie się wiązać z naruszeniem zakazów w stosunku do gatunków ptaków: zakazu niszczenia schronień oraz zakazu umyślnego płoszenia lub niepokojenia w okresie lęgowym w miejscach rozrodu lub wychowu młodych. Wynika to z powszechnej obecności ptaków w koronach drzew i w krzewach. Należy mieć także na uwadze, że w przypadku drzewa w pełnym ulistnieniu, stwierdzenie na nim gniazd ptasich może być utrudnione. Z powyższych względów zaleca się przeprowadzanie wycinki drzew i krzewów w okresie jesienno-zimowym.

W celu uzyskania zezwolenia na odstępstwo od zakazów obowiązujących w stosunku do danego gatunku, należy zwrócić się odpowiednio do regionalnego dyrektora ochrony środowiska lub Generalnego Dyrektora Ochrony Środowiska (w zależności od reżimu ochronnego gatunku i rodzaju planowanych czynności). Podział kompetencji pomiędzy tymi instytucjami określa art. 56 ust. 1 i 2 ustawy o ochronie przyrody. Kompetencje w obszarach parków narodowych należą do Ministra Środowiska.

Konsekwencje karne

Naruszenie zakazów w stosunku do gatunków chronionych jest wykroczeniem (art. 131 pkt 14 ustawy o ochronie przyrody) i podlega karze aresztu albo grzywny. Dodatkowo, jeśli zniszczenie w świecie roślinnym lub zwierzęcym będzie znacznych rozmiarów lub też szkoda w gatunkach chronionych będzie istotna, zastosowanie mogą mieć przepisy ustawy z dnia 6 czerwca 1997 r. Kodeks karny (art. 181).

W przypadku podejrzenia naruszenia przepisów z zakresu ochrony gatunkowej incydent taki należy zgłosić do organów ścigania – na Policję, gdyż orzekanie w takich sprawach następuje z reguły na podstawie przepisów ustawy z dnia 24 sierpnia 2001 r. Kodeks postępowania w sprawach o wykroczenia, gdzie do prowadzenia czynności wyjaśniających uprawniona jest przede wszystkim Policja.

IV. Roboty budowlane

W zakresie minimalizacji emisji zanieczyszczeń na etapie budowy wymienia się szczególnie prawidłową organizację robót – drogi techniczne należy regularnie czyścić i zabezpieczyć przed pyleniem, zapewnić transport materiałów budowlanych z użyciem środków zabezpieczających przed pyleniem (przykrycia skrzyń samochodów), zapewnić użycie właściwej technologii, polegającej na stosowaniu w maksymalnym stopniu gotowych mieszanek, wytwarzanych poza placem budowy. W czasie realizacji wystąpią też uciążliwości w zakresie hałasu. Prace budowlane należy w sąsiedztwie zabudowy mieszkaniowej prowadzić wyłącznie w porze dziennej. Na tych terenach unikać jednoczesnej pracy urządzeń emitujących hałas o dużym natężeniu. Ograniczyć jałową pracę silników pojazdów i maszyn budowlanych w trakcie realizacji inwestycji. W zakresie wibracji należy w pobliżu obiektów wrażliwych na drgania (budynków) ograniczyć do niezbędnego minimum pracę sprzętu wibracyjnego oraz innego

sprzętu ciężkiego (np. walce wibracyjne, ubijaki, młoty pneumatyczne, kafary i in.). W celu zabezpieczenia terenów podlegających ochronie akustycznej należy zaprojektować posadowienie ekranów akustycznych, dzięki czemu zostaną dotrzymane standardy jakości środowiska w zakresie oddziaływania hałasu. Do najważniejszych sposobów ochrony przed hałasem zaliczany jest jego monitoring. W kwestii zwiększenia zapylenia i zanieczyszczenia powietrza należy ograniczać nadmierne pylenie poprzez zraszanie dróg w trakcie prowadzenia prac oraz w miarę możliwości ograniczanie robót ziemnych w czasie silnych wiatrów. Należy przestrzegać też zasad uszczelniania terenu, zabezpieczających przed przenikaniem produktów naftowych do gruntu, wód powierzchniowych i gruntowych.

Niezależnie od ustaleń projektu zmiany planu, na obszarze opracowania obowiązują przepisy odrębne, regulujące normy związane z zainwestowaniem terenu i zachowaniem właściwych standardów jakości poszczególnych elementów środowiska. Należy założyć również, że działalność związana z planowanymi inwestycjami będzie prowadzona przy użyciu najlepszych dostępnych technologii i z zastosowaniem metod eliminujących przedostawanie się szkodliwych substancji do środowiska.

Realizacja ustaleń zmiany planu wymaga uwzględnienia warunków ochrony środowiska poprzez zastosowanie rozwiązań zapobiegających i minimalizujących negatywne oddziaływanie. Ustanowienie tych rozwiązań ma na celu ograniczenie antropopresji na elementy środowiska przyrodniczego na obszarze opracowania, a także podnieść jakość standardu warunków życia mieszkańców.

7. ROZWIĄZANIA INNE NIŻ W PROJEKTOWANYM DOKUMENCIE, ELIMINUJĄCE LUB OGRANICZAJĄCE NEGATYWNE ODDZIAŁYWANIE NA ŚRODOWISKO

Standardy realizacji inwestycji nakazują, by na kolejnych etapach również użyć wszelkich możliwych środków prawnych i technicznych, zapewniających maksymalną ochronę środowiska. Ze względu na brak znacząco negatywnego wpływu na środowisko (co było przedmiotem analizy i oceny w poprzednich rozdziałach), nie wskazuje się rozwiązań alternatywnych.

W zakresie kształtowania zieleni wskazuje się na konieczność przestrzegania przepisów z zakresu ochrony przyrody oraz stosowania dobrych praktyk:

- z uwagi na awifaunę – wycinkę drzew i krzewów przeprowadza się w okresie jesiennym i zimowym (od 16 października do końca lutego);
- pozostawianie drzew dziuplastych w młodszych drzewostanach;
- teren grodzonych przedsięwzięć należałoby grodzić w sposób umożliwiający przemieszczanie się drobnych zwierząt tj. z niewielki otworem – „światłem” pod siatką,
- ze względu na możliwość występowania dziko występujących zwierząt gatunków objętych ochroną gatunkową stosuje się zapis art. 52 i art. 56 ustawy o ochronie przyrody (t.j. Dz. U. z 2022 r. poz. 916).

Ustalenia projektowanego dokumentu godzą interesy wszystkich zainteresowanych stron, są optymalnymi rozwiązaniami zgodnymi z zasadami ekorozwoju i z uwzględnieniem ochrony środowiska.

8. INFORMACJE O PRZEWIDYWANYCH METODACH ANALIZY REALIZACJI POSTANOWIEŃ PROJEKTOWANEGO DOKUMENTU ORAZ CZĘSTOTLIWOŚCI JEJ PRZEPROWADZENIA

Przewidywane metody analizy realizacji postanowień projektu planu pod kątem wpływu na środowisko mogą się odnosić do:

- oddziaływania projektowanego zagospodarowania terenu,
- przestrzegania ustaleń dotyczących przeznaczenia terenu, ukształtowania zabudowy i zagospodarowania terenu, ustaleń dotyczących wyposażenia w infrastrukturę techniczną, ochrony i kształtowania środowiska oraz ład przestrzennego, ochrony dziedzictwa kulturowego i zabytków.

W zakresie oddziaływania projektowanego zagospodarowania terenu na środowisko:

- w odniesieniu do przedsięwzięć, dla których wydano decyzję o uwarunkowaniach środowiskowych, obowiązywać będzie monitoring środowiska w zakresie i metodach określonych w wydanej decyzji,
- w odniesieniu do całego terenu może to być monitoring państwowy środowiska, prowadzony przez odpowiednie organy administracji państwowej, powołane do badania stanu środowiska lub indywidualnych zamówień, w przypadku, gdy odnoszą się one do obszaru objętego zmianą planu; Monitoring poszczególnych komponentów środowiska prowadzi Główny Inspektorat Ochrony Środowiska.

W zakresie działań, które realizować może samodzielnie Urząd Miasta i Gminy Zawichost wskazuje się wielkopowierzchniowy monitoring wybranych elementów środowiska przyrodniczego poprzez fotointerpretację zdjęć lotniczych wykonywany, co 10 – 15 lat oraz badania ankietowe mieszkańców z zadowolenia z życia w mieście i gminie wykonywane do 5 lat. Z ustawy o planowaniu i zagospodarowaniu przestrzennym wynika, że analiza aktualności dokumentów planistycznych oraz analizy skutków realizacji postanowień projektowanego dokumentu winna być wykonywana nie rzadziej niż raz na kadencję burmistrza, czyli nie rzadziej niż co 5 lat.

9. INFORMACJE O MOŻLIWOŚCI TRANSGRANICZNEGO ODDZIAŁYWANIA USTALEŃ PROJEKTU ZMIANY PLANU NA ŚRODOWISKO

Transgraniczne oddziaływanie na środowisko, o którym mowa w art. 51 ust. 2, pkt 1d) ustawy z dnia 3 października 2008 o udostępnianiu informacji o środowisku i jego ochronie, udziale społeczeństwa w ochronie środowiska oraz o ocenach oddziaływania na środowisko (tj. Dz. U. 2022 poz. 1029 ze zm.), oceniane jest w aspekcie granic międzynarodowych. Projekt *Zmiany nr 1 II zmiany miejscowego planu ogólnego zagospodarowania przestrzennego Gminy Zawichost* nie zawiera rozstrzygnięć ani nie stwarza możliwości, w wyniku których mogłoby wystąpić transgraniczne oddziaływanie na środowisko. Zagospodarowanie obszaru zmiany planu nie będzie oddziaływać na środowisko terenów położonych poza granicami kraju.

10. STRESZCZENIE W JĘZYKU NIESPECJALISTYCZNYM

1. Wstęp

Rozdział 1.1.

Prognozę oddziaływania na środowisko sporządza się obowiązkowo, co wynika z ustawy z dnia 3 października 2008 r. o udostępnianiu informacji o środowisku i jego ochronie, udziale społeczeństwa w ochronie środowiska oraz o ocenach oddziaływania na środowisko (tj. Dz. U. 2022 poz. 1029 ze zm.).

Rozdział 1.2.

Prognozę oddziaływania na środowisko sporządza się dla dokumentu strategicznego jakim jest miejscowy plan zagospodarowania przestrzennego. W prognozie brany jest pod uwagę każdy element środowiska przyrodniczego, również zdrowie ludzi. Choć plan ma na celu poprawę warunków życia mieszkańców, uatrakcyjnienie gminy, stworzenie lepszych warunków do życia gospodarczego, to może ono powodować negatywne oddziaływanie na środowisko. Prognoza ma też na celu sprawdzenie czy projekt planu prawidłowo uwzględnia zagrożenia związane z powodzią i bezpieczeństwem ludzi.

Rozdział 1.3.

Prognozę oddziaływania na środowisko sporządza się zgodnie z wytycznymi. Podstawą sporządzenia niniejszej prognozy są informacje o stanie środowiska przyrodniczego oraz dane środowiskowe zasięgnięte z wielu urzędów m. in. z Regionalnej Dyrekcji Ochrony Środowiska w Kielcach.

2. Ustalenia projektowanego dokumentu oraz jego powiązania z innymi dokumentami

Rozdział 2.1

Celem opracowania zmiany Nr 1 planu jest wprowadzenie ustaleń zmieniających przeznaczenie terenu działki nr ewid. 1485/6 na tereny zabudowy przemysłowej natomiast w przypadku pozostałych działek (1485/6, 1010/3, 1010/1, 1009/1, 1008/3, 1008/4, 87) na tereny zabudowy mieszkaniowej jednorodzinnej i usług z dopuszczeniem usług komercyjnych.

Rozdział 2.2.

Projektowana zmiana planu powinna nawiązywać do innych strategicznych dokumentów. Wykazano powiązania projektowanej zmiany planu z następującymi dokumentami: Planem zagospodarowania województwa świętokrzyskiego oraz z obowiązującym (2016 r.) i projektowanym (2023 r.) studium uwarunkowań i kierunków zagospodarowania przestrzennego gminy Zawichost.

3. Analiza i ocena istniejącego stanu środowiska

Rozdział 3.1.

Tereny objęte przedmiotową zmianą Nr 1 planu położone są we wschodniej części gminy, w granicach administracyjnych obrębu Zawichost.

Rozdział 3.2.

Tereny objęte projektem zmiany Nr 1 planu położone są poza formami ochrony przyrody. W odległości ok 600 m przebiega granica Obszaru Natura PLH060045- Przełom Wisły w Małopolsce oraz rezerwatu przyrody „Wisła pod Zawichostem”.

Rozdział 3.3.

Tereny objęte planem, to tereny częściowo zainwestowane, gdzie w sąsiedztwie funkcjonuje stacja paliw, tereny magazynowe i usługowe. Pozostała część terenów to pola uprawne niskich klas bonitacyjnych.

Rozdział 3.4.

W granicach planu nie występują udokumentowane złoża surowców naturalnych.

Rozdział 3.5.

Tereny objęte zmianą Nr 1 planu położone są w granicach JCW RW2000212319 Wisła od Sanu do Sanny i RW2000623169 Czyżówka. Obszar zmiany nr 1 leży w granicach JCWPd 117.

Rozdział 3.6.

Tereny objęte zmianą Nr 1 planu to tereny częściowo zainwestowane, gdzie w sąsiedztwie planu funkcjonuje stacja paliw, zlokalizowane są tu tereny magazynowe i usługowe. Pozostała część terenów to pola uprawne niskich klas bonitacyjnych.

Rozdział 3.7.

Miasto i gmina Zawichost leży w obrębie lubelskiego, wyżynnego regionu klimatycznego, charakteryzującego się przewagą wpływów kontynentalnych. Roczne amplitudy temperatur są wysokie - lata są tu dość ciepłe, a zimy mroźne. Średnia temperatura (na podstawie danych IMGW dla wielolecia 1971-2000) notowana w lipcu wynosiła 17-18°C, a średnia temperatura w styczniu: od -2 do -3°C. Natomiast średnia roczna temperatura wynosiła 8-9°C.

Rozdział 3.8.

Obszar projektu planu położony jest częściowo w strefie ochrony konserwatorskiej „K” – ochrony krajobrazu i powiązań widokowych, obejmującej m.in. zespół kościoła par. pw. Św. Trójcy w Trójcy oraz układ urbanistyczny Zawichostu.

Rozdział 3.9.

Jako główne zagrożenie dla tego obszaru wymienia się więc inwestycyjną presję na tereny otwarte.

Rozdział 3.10.

W przypadku zaniechania realizacji ustaleń projektu planu, środowisko omawianego terenu, w zakresie wielu geokomponentów pozostanie niezmienione w stosunku do stanu istniejącego – w zakresie szaty roślinnej oraz fauny, wód powierzchniowych i podziemnych. W tej sferze wariant „0” byłby najkorzystniejszy ze środowiskowego punktu widzenia - jako nie ingerujący w stan środowiska.

4. Cele ochrony środowiska ustanowione na szczeblu międzynarodowym, wspólnotowym i krajowym, istotne z punktu widzenia projektowanego dokumentu

Projekt zmiany planu powinien realizować cele, które zostały ustanowione w dokumentach wyższego rzędu tj. krajowych, międzynarodowych i wspólnotowych. W rozdziale tym przedstawiono zapisy dokumentów, do których odwołuje się projektowany dokument.

5. Analiza i ocena przewidywanego znaczącego oddziaływania, w tym na cele i przedmiot ochrony obszaru Natura 2000 oraz na integralność tego obszaru

Cały rozdział poświęcony jest analizie oddziaływania ustaleń projektu zmiany planu na geokomponenty, w szczególności: *na cele i przedmioty ochrony obszarów Natura 2000, na integralność obszarów Natura 2000, na rośliny i zwierzęta, na ludzi, na ukształtowanie terenu, na wody powierzchniowe i podziemne, na powietrze, krajobraz i zabytki.*

Rozdział 5.1.

W rozdziale przywołano wszelkie normy prawne dotyczące form ochrony przyrody oraz przeanalizowano czy projekt planu respektuje zapisy prawne.

Rozdział 5.2.

Dla obszaru Natura 2000 PLH060045 - Przełom Wisły w Małopolsce ustanowiono plan zadań ochrony. Wśród zagrożeń i presji na obszar Natura 2000 nie wymienia się takich, które przewidziane są realizacją zmiany planu. Z tego względu stwierdza się brak negatywnego oddziaływania ustaleń projektu zmiany planu na obszar Natura 2000 PLH060045 - Przełom Wisły w Małopolsce oraz na przedmioty ich ochrony.

Rozdział 5.3.

Ustalenia zmiany planu wykluczają niebezpieczeństwo negatywnego wpływu na integralność obszaru Natura 2000.

Rozdział 5.4

Nie stwierdzono kolizji kierunków projektu planu z ważnymi ostojami zwierząt i roślin.

Rozdział 5.5

Nie przewiduje się negatywnego oddziaływania na zdrowie ludzi. Uciążliwości chwilowe mogą pojawić się na czas trwania budowy. Po eksploatacji złoża wymagana jest rekultywacja.

Rozdział 5.6.

Realizacja założeń projektu planu będą wiązać się z przekształceniami powierzchni ziemi.

Rozdział 5.7.

W rozdziale przeanalizowano, czy ustalenia projektu planu w dostatecznym stopniu chronią środowisko wodno – gruntowe. Stosowanie się do przepisów prawnych dotyczących ochrony środowiska oraz stosowanie odpowiednich metod, materiałów i technologii, zapewni ochronę środowiska wodnego i powierzchni ziemi. Analiza wykazała brak negatywnego oddziaływania.

Rozdział 5.8.

Teren gminy położony jest w dorzeczach Wisły. Dla dorzecza opracowano Plan gospodarowania wodami. Określono tam cele środowiskowe, które niezbędne są do osiągnięcia dla poprawy jakości rzek. W rozdziale przeanalizowano

czy na skutek realizacji założeń zmiany planu cele środowiskowe nie będą zagrożone nieosiągnięciem. Zapisy projektu planu nie stoją w konflikcie z dotrzymaniem celów środowiskowych określonych w Planie gospodarowania wodami na obszarze dorzecza Wisły.

Rozdział 5.9.

W rozdziale przedstawiono zagrożenia jakie wynikają z realizacji ustaleń projektu planu na higienę powietrza. Na etapie realizacji ustaleń projektu planu przewiduje się wzrost emisji zanieczyszczeń związanych z pracami budowlanymi. Prace związane z budową mają jednak charakter czasowy, a ich czas jest relatywnie krótki. Po zakończeniu realizacji, planowane inwestycje powinny być monitorowane w zakresie emisji hałasu.

Rozdział 5.10.

Brak oddziaływania skumulowanego ustaleń projektu planu z planowanymi bądź istniejącymi inwestycjami w jego sąsiedztwie.

Rozdział 5.11.

Ustalenia projektu zmiany planu nie przewidują lokalizacji zakładów, które zaliczają się do zakładów stwarzających zagrożenie występowania poważnych awarii przemysłowych.

6. Charakterystyka rozwiązań mających na celu zapobieganie, ograniczenie lub kompensację przyrodniczą negatywnych oddziaływań na środowisko, mogących być rezultatem realizacji projektowanego dokumentu

Rozdział 6.1.

Na etapie sporządzania projektu zmiany planu wprowadzono szereg zmian mających na celu wyeliminowanie negatywnego wpływu na środowisko przyrodnicze oraz aktualizację aktów prawnych obowiązujących na terenie objętym projektem planu. Wszystkie ustalenia projektu zmiany planu mają na celu minimalizację negatywnych oddziaływań ustaleń projektu, które mogą powstać na skutek ich realizacji.

7. Rozwiązania inne niż w projektowanym dokumencie, eliminujące lub ograniczające negatywne oddziaływanie na środowisko

Standardy realizacji inwestycji nakazują, by na kolejnych etapach również użyć wszelkich możliwych środków prawnych i technicznych, zapewniających maksymalną ochronę środowiska. Ze względu na brak negatywnego wpływu na obszary Natura 2000 oraz korytarze ekologiczne nie wskazuje się rozwiązań alternatywnych.

8. Informacje o przewidywanych metodach analizy realizacji postanowień projektowanego dokumentu oraz częstotliwości jej przeprowadzenia

W zakresie realizacji przestrzegania ustaleń projektu zmiany planu powinny być okresowe przeglądy zainwestowania obszaru i realizacji planu, wykonywane przez administrację samorządową na potrzeby oceny prowadzonej polityki przestrzennej. Z ustawy o planowaniu i zagospodarowaniu przestrzennym wynika, że analiza aktualności dokumentów planistycznych oraz analizy skutków realizacji postanowień projektowanego dokumentu winna być wykonywana nie rzadziej niż raz na kadencję Burmistrza, czyli nie rzadziej niż co 5 lat.

9. Informacje o możliwości transgranicznego oddziaływania ustaleń projektu zmiany planu na środowisko

Projekt zmiany planu nie zawiera rozstrzygnięć, ani nie stwarza możliwości, w wyniku których mogłoby wystąpić transgraniczne oddziaływanie na środowisko.

Załącznik nr 1 do Prognozy oddziaływania na środowisko
Zmiany nr 1
II zmiany miejscowego planu ogólnego zagospodarowania przestrzennego
Gminy Zawichost

OŚWIADCZENIE AUTORA PROGNOZY

Zgodnie z art. 51 ust. 2 pkt 1f ustawy z dnia 3 października 2008 roku o udostępnianiu informacji o środowisku i jego ochronie, udziale społeczeństwa w ochronie środowiska oraz o ocenach oddziaływania na środowisko (tj. Dz. U. 2022 poz. 1029 ze zm.), w związku z art. 74a ust. 2 ww. ustawy oświadczam, że posiadam ponad trzyletnie doświadczenie w pracach w zespołach przygotowujących prognozy oddziaływania na środowisko i jestem autorem ponad pięciu prognoz oddziaływania na środowisko. Jestem świadoma odpowiedzialności karnej za złożenie fałszywego oświadczenia.

mgr inż. Kama Kotowicz